

РУКОВОДСТВО ПО РЕАЛИЗАЦИИ ПРОГРАММЫ

**«ПРОФИЛАКТИКА И РЕАГИРОВАНИЕ
НА НАСИЛИЕ В ШКОЛАХ
В ВОСТОЧНО-КАЗАХСТАНСКОЙ ОБЛАСТИ»**

Астана 2014

СОДЕРЖАНИЕ

Глоссарий	3
Что такое «Программа по профилактике и реагированию на насилие в школе»?	6
Кто участвует в Программе по профилактике и реагированию на насилие в школе?	7
Почему так важно обучать положительному социальному поведению в школах?	7
Цели программы	8
Каковы ключевые компоненты Программы по профилактике и реагированию на насилие в школе?	9
1. Важность приверженности директоров школ к программе	9
2. Создание команды школьной безопасности для реализации программы	10
3. Обеспечение приверженности работников школы для поддержки программы	12
4. Информирование и привлечение родителей в программу	13
5. Определение насилия в школе	13
6. Лучшее понимание различных ролей учащихся в школьном насилии	15
7. Формулирование миссии школы и этических правил	16
8. Создание системы первичной профилактики	20
9. Создание системы сообщения о проблемном поведении и насилии в школе	22
10. Создание системы проверки и расследования сообщений о проблемном поведении и насилии в школе	24
11. Создание системы регистрации проблемного поведения и школьного насилия	26
12. Создание системы вторичного вмешательства	27
13. Создание системы третичного вмешательства	32
14. Создание системы направления учащихся в службы поддержки необразовательного сектора	33
15. Создание системы реагирования на учащихся, не реагирующих на вмешательства	34
16. Сбор данных для оценки реализации и эффективности программы	35
Механизм направления случаев насилия в отношении детей в образовательных учреждениях	36
Механизмы выявления и направления случаев насилия в отношении детей в интернатных учреждениях	40
Приложение А: Образец письма родителям	53
Приложение В: Форма Матрицы этических правил школы	54
Приложение С: Руководство по программе поощрений золотой звездой	55
Приложение D: Форма сообщения и расследования происшествий	56
Приложение Е: Итоговая ежемесячная форма сообщений о происшествиях	60
Приложение F: Формы оценки поведения	61
Приложение G: Форма плана вмешательства и поддержки	67
Приложение H: Отчет о прогрессе учащегося	69
Приложение I: Программа заботы и успеха	70
Приложение J: Ежемесячные направления в службы поддержки необразовательного сектора	82
Приложение K: Форма запроса помощи	83
Приложение L: Отчет о комплексной оценке потребностей ребенка	84
Приложение M: Индивидуальный план поддержки ребенка	85

Глоссарий

Вторичное вмешательство – раннее вмешательство в отношении детей из группы риска с низким уровнем проблемного поведения и повторяющимся нежеланием или неспособностью придерживаться этических правил школы. Вторичная профилактика направлена на оказание целевых вмешательств, инструктажа и поддержку потребностей детей из группы риска таким образом, чтобы их проблемное поведение не продолжалось и не становилось более тяжким, жестоким и хроническим.

Вымогательство – уголовное преступление незаконного требования и получения денег или имущества от ребенка под давлением или принуждением, включая угрозу насилия или физического вреда.

Высказывания и притеснения сексуального характера – ситуация, в которой ребенок или взрослый осуществляет нежелательные сексуальные заигрывания и иное устное или физическое домогательство сексуального характера против ребенка, а также обращение с ребенком для сексуального возбуждения. Включает в себя прикосновение/хватание половых частей тела другого ребенка, сексуальные комментарии/шутки о ребенке, давление или просьбу к ребенку поучаствовать в действиях сексуального характера (вне зависимости от результата), непристойное обнажение половых органов, показ порнографии ребенку и фактический половой контакт с ребенком.

Дети из группы повышенного риска – дети, характеризующиеся высоко деструктивным, агрессивным и насильственным поведением в отношении других детей и школьного персонала, а также дети, имеющие хронические проблемы с поведением и не реагирующие на вмешательства вторичной профилактики.

Дети из группы риска – дети с низким уровнем проблемного поведения и повторяющимся нежеланием или неспособностью придерживаться этических правил школы.

Дети-жертвы насилия – дети, которые являются жертвами или мишенью для издевательского поведения своих сверстников.

Дети-зачинщики насилия – дети, которые совершают акты насилия и задействованы в издевательском поведении по отношению к своим сверстникам.

Дети, защищающие от насилия – дети, которые утешают ребенка-жертву насилия или выступают в защиту ребенка, когда происходит насилие.

Дети, помогающие насилию – дети, которые не начинают и не направляют акт насилия, но служат «помощниками» детям, совершающим насилие. Эти дети могут поощрять насильственное и жестокое поведение, иногда участвуя в нем.

Дети, способствующие насилию – дети, которые не являются непосредственно вовлеченными в акт насилия, но обеспечивают «аудиторию». Они часто смеются или оказывают поддержку зачинщикам насилия, что поощряет последних продолжать свое поведение.

Дискриминация включает в себя предвзятое или отличительное обращение с ребенком на основании пола, национальности, этнического статуса, социально-экономического положения, религии или инвалидности ребенка.

Издевательства (травля) сверстниками включает в себя нежелательное, агрессивное поведение среди детей школьного возраста, подразумевающее реальное или предполагаемое неравенство сил. Такая модель поведения повторяется или имеет тенденцию к повторению в течение определенного времени. Издевательство включает действия, как угрозы, распространение слухов, физические или устные нападки на кого-либо и намеренное исключение кого-либо из группы (круга общения).

- Словесная травля – передразнивание, обзывание, неуместные комментарии, связанные с полом, насмешки, угрозы причинения вреда.

- Социальная травля – нанесение вреда чьей-либо репутации или отношениям. Включает в себя намеренное исключение кого-либо, указание другим детям не дружить с кем-либо, распространение слухов и смущение кого-либо на людях.
- Физическая травля – причинение телесного вреда или повреждение имущества. Физическая травля включает удары, пинки, щипание, плевок, подножки, толчки и присвоение или разрушение чьих-либо вещей.

Кейс-менеджмент – действия команды школьной безопасности, направленные на подбор, планирование, реализацию, координирование, мониторинг и оценку мер и услуг, необходимых для удовлетворения потребностей детей из групп риска и повышенного риска, для решения проблем с их поведением, а также для удовлетворения потребностей детей-жертв.

Кибербуллинг – использование интернета и других технологий для преследования, угроз, смущения или для того, чтобы сделать мишенью другого ребенка. Может включать в себя показ или отправку резких, грубых или жестоких текстовых сообщений; передразнивание жертвы в режиме онлайн или размещение личной информации, фото или видео с целью причинения вреда или смущения другого ребенка; создание фальшивой учетной записи, веб-страницы с намерением преследования и издевательства над другим ребенком.

Команда школьной безопасности – интегрированная команда школьного персонала, ответственная за профилактику и реагирование на насилие в школе и включающая школьную администрацию, специализированный персонал и учителей. Команда школьной безопасности ответственна за организацию мероприятий по повышению осведомленности среди всех учащихся и школьного персонала для профилактики школьного насилия, выявления, регистрации, сообщения и расследования случаев проблемного поведения среди учащихся и актов насилия в школе. Команда также ответственна за разработку вмешательств по вторичной и третичной профилактике для учащихся из групп риска и повышенного риска, способствующих изменению их поведения, приведению поведения учащихся в соответствии с этическими правилами школы. Команда школьной безопасности проводит кейс-менеджмент и осуществляет перенаправление учащихся из групп риска и повышенного риска. Это делается с целью поддержки поведенческих изменений и участия учащихся в мероприятиях по вторичной и третичной профилактике, а также обеспечения того, чтобы дети-жертвы не сталкивались с продолжающимся насилием и жестоким отношением со стороны других учащихся или школьного персонала.

Лицо, сигнализирующее о нарушениях – лицо, сообщающее о плохом поведении, возможных дурных или незаконных действиях в школе/учреждении. Такое поведение может быть классифицировано как нарушение закона, правил, положений или как непосредственная угроза общественным интересам. Разоблачители могут делать свои заявления как внутри (т.е. другим лицам в школе или учреждении), так и за пределы учреждения (т.е. контролирующим и правоохранительным органам, средствам массовой информации или группам, заинтересованным в данном вопросе).

Оценка поведения – подход, включающий в себя ряд методов для выявления причин проблемного поведения и подходящих мероприятий, направленных на изменение данного поведения.

Первичное вмешательство включает использование «Учебной программы первичной профилактики насилия в школе», являющейся образовательным инструментом в школе для продвижения и закрепления у детей позитивного социального и эмоционального обучения и поведения, для улучшения навыков межличностного общения и разрешения конфликтов, профилактики проблемного поведения и насилия в школах и для создания в школах благоприятного климата.

Психологическое насилие включает умышленные вербальные и поведенческие действия, нацеленные на игнорирование, отторжение, контроль или изоляцию ребенка, его принуждение и запугивание, а также воздействие на характер ребенка и подрыв его чув-

ства самоуважения, собственного достоинства, социального и эмоционального развития и благополучия. Психологически оскорбительное поведение включает в себя такие вербальные действия, как обзывание, оскорбление, унижение, высмеивание и грубые слова, которые дают понять ребенку, что он или она является бесполезным, дефектным, нелюбимым и нежелательным. Данная форма насилия также включает в себя такие поведенческие действия, как угрозу ребенку причинить физический вред с целью запугивания и вызывание страха у ребенка с целью его контролирования.

Раннее вмешательство – немедленное уведомление команды школьной безопасности о случае насилия в школе, с последующей оценкой агрессивного или жестокого поведения, а также целенаправленным вмешательством и поддержкой для коррекции поведения и обеспечения его соответствия этическим правилам школы.

Сообщение – информирование о случае насилия или жестокого обращения в школе с целью помощи жертве данного происшествия.

Телесное наказание предполагает любое наказание, в котором применяется физическая сила, и направленное на причинение определенной степени боли или дискомфорта легкой степени. Оно подразумевает удары и шлепки детей рукой или какой-либо принадлежностью. Также может включать пинки, тряску или толкание детей, царапание, щипание, укусы, дерганье за волосы или надираание ушей, принуждение детей оставаться в неудобной позе. Оно также включает ожоги, ошпаривание или принудительное проглатывание (например, мытье рта ребенка мылом или принуждение детей глотать острые специи).

Третичное вмешательство – более интенсивные и индивидуализированные вмешательства и поддержка в отношении детей из группы повышенного риска, характеризующихся высоко деструктивным, агрессивным и насильственным поведением в отношении других детей или школьного персонала, а также детей, имеющих хронические проблемы с поведением и не реагирующих на вмешательства вторичной профилактики. Эти дети из группы повышенного риска нуждаются в более индивидуализированной оценке и интенсивных вмешательствах, инструктаже и поддержке, фокусирующихся на содействии переменам в поведении, подотчетности, восстановлении отношений и снижении интенсивности и тяжести текущих случаев насилия.

Физическое насилие – действия с применением физической силы в отношении ребенка со стороны другого ребенка или взрослого, приводящие к физическому вреду или травме или обладающие потенциалом причинения вреда здоровью ребенка, продолжительности его жизни, развитию или ущемлению достоинства. Существует широкий спектр моделей поведения, которые рассматриваются как физическое насилие: удары, избиение, толчки, пинки, удушение, дерганье за волосы, тряска, нападение с каким-либо предметом или оружием. Физическое насилие зачастую приводит к некоторым формам вреда или травм и может даже привести к инвалидности или смерти ребенка.

Этические правила – кодекс поведения, применимый ко всем детям и школьному персоналу. Этические правила фокусируются на выявлении, продвижении и усилении уместного и желаемого поведения для всех детей и школьного персонала, а не на запрете детям или школьному персоналу совершать определенные действия.

Что такое «Программа по профилактике и реагированию на насилие в школе»?

Насилие в школе может угрожать ощущению безопасности детей в школе и отрицательно влиять на их способность к обучению. Наилучшим способом решения проблемы насилия в школе является профилактика и должное вмешательство при его проявлении.

В международном масштабе лучшие практики по профилактике и реагированию на насилие в школе используются для разработки общешкольных систем профилактики и вмешательств. Они включают в себя стратегии по определению, обучению, поддержке и усилению совокупности этических правил (соответствующие и желательные виды поведения) для всех учащихся и работников школ в классной и внеклассной обстановке. В нее также входит система вмешательства для учащихся из группы риска и группы повышенного риска (т.е. учащихся с проблемным поведением и/или выраженным хулиганским, агрессивным и буйным поведением); а также системы реагирования и вмешательств в отношении работников школ, плохо обращающихся с учащимися или проявляющих насилие по отношению к ним. Помимо этого, подразумевается также наличие системы сообщения, рассмотрения/расследования и регистрации случаев насилия в школе. В конечном итоге, упор делается на создании и поддержании первичной (общешкольной) профилактики, вторичной (адресной) и третичной (индивидуализированной) систем вмешательств, которые создают позитивную школьную среду и микроклимат для всех учащихся.



Приведенная диаграмма показывает трехуровневую систему профилактики и вмешательств для предотвращения и реагирования на насилие в школе, которая будет предложена всем учащимся и работникам школ.

Настоящая программа разработана на основе тщательного анализа исследований, литературы, документов и других источников, связанных с предотвращением насилия в школе, разработкой положительных поведенческих вмешательств и поддержки, а также

реагированием на насилие в школе. Важно отметить, что трехуровневая система профилактики, вмешательств и поддержки основана на научных источниках, а некоторые программы и инструменты, разработанные для настоящей программы (например, оценка поведения, разработка планов вмешательства и поддержки, программа поощрения и Программа заботы и успех) были заимствованы из существующих инициатив и адаптированы к местным условиям. Каждой школе данного проекта предстоит дополнительно разработать и адаптировать различные компоненты настоящей программы в соответствии с нуждами и доступными ресурсами школы.

Кто участвует в Программе по профилактике и реагированию на насилие в школе?

Школы состоят из различных групп людей, работающих вместе для достижения общей цели:

- Директора / завучи
- Учителя
- Социальные педагоги
- Социальные работники
- Психологи
- Школьные инспектора полиции
- Медицинские работники
- Вспомогательный персонал (например, работники столовой, водители автобусов, охранники)
- Учащиеся
- Родители

Общешкольная система профилактики и реагирования на насилие в школе требует участия каждой из этих групп людей. У каждого есть своя ключевая роль в предотвращении и реагировании на насилие в школе, которые будут разъяснены далее.

Почему так важно обучать положительному социальному поведению в школах?

Работники школы часто задают вопрос: «Почему я должен учить детей быть хорошими? Дети уже знают, что должны делать. Почему я не могу просто ожидать хорошего поведения от детей?». Но если спросить работников школы: «Как это работает у вас?», то большинство ответят, что не очень, так как им приходится тратить значительное время на учащихся с проблемным поведением в классе и во внеклассной обстановке. Сотрудники школы расскажут вам, что есть некоторые учащиеся, которые ведут себя плохо, несговорчивы и непослушны, а также некоторые учащиеся, которые ведут себя очень по-хулигански, даже агрессивно или жестоко по отношению к другим учащимся и персоналу школы. Сотрудники школ также расскажут, что им приходится тратить время, реагируя на случаи насилия и травли сверстниками в школе, работать с учащимися, которые стали жертвами, свидетелями и лицами, совершившими такую травлю и насилие в школе.

Сотрудники школ сообщают о том, что им приходится иметь дело с растущим числом детей, подвергающимся воздействию различных факторов риска, способствующих антиобщественному и проблемному поведению, включая выраженное хулиганское, агрессивное и буйное поведение. К этим факторам риска относят: воспитание в условиях

бедности, плохое обращение и отсутствия заботы в семье, наличие родителей, злоупотребляющих алкоголем или наркотиками, или с преступным поведением, жестокие и неправильные методы воспитания и недостаточное овладение языком и навыком чтения до начала школьного обучения. Эти дети имеют повышенный риск начала школьного обучения без достаточной подготовки к школьной среде и несут с собой модели антиобщественного поведения. Международные исследования показали, что дети, испытывавшие антиобщественное поведение и высокий уровень агрессии в раннем детстве, имеют повышенный риск академической неуспеваемости, детской преступности и преступного поведения в будущей жизни. Несмотря на то, что почти всем работникам школы приходится взаимодействовать с такими уязвимыми детьми, а также детьми из групп риска и повышенного риска, большинство работников школ не проходили какого-либо специализированного обучения, направленного на повышение их потенциала или улучшение практических навыков работы с такими детьми. Поэтому одной из задач этого проекта является обеспечение работников школ знаниями и практическими навыками, необходимыми для более качественного вмешательства и поддержки уязвимых детей, детей из групп риска и повышенного риска, с акцентом на оказании им помощи в понимании и изучении школьных этических правил и их роли в создании позитивной школьной среды, в которой все дети могут учиться и преуспевать без насилия.

Традиционно, в большинстве школ реагирование на неподобающее поведение учащихся осуществляется посредством применения стратегий наказания, таких как устные замечания, временное отстранение от занятий, исключение из школы и перевод в другую школу. Обычно дисциплинарные меры осуществляются непоследовательно. Но мало делается для изменения проблемного поведения самого учащегося. Так, международные исследования показали, что дисциплинарные меры неэффективны, если они применяются непоследовательно и в отсутствие позитивных стратегий, способствующих изменению поведения учащихся.

Исследование по насилию в школах, проведенное в Казахстане в 2012 году, показало, что 15% учителей и специализированного персонала сообщили о применении телесного наказания (физической силы), а 9% использовали психологическое насилие (грубое словесное оскорбление, запугивание и угрозы) для дисциплинирования и наказания учащихся. Помимо этого, 4% учителей и специализированного персонала сообщили о том, что дискриминировали детей из-за их внешнего вида, социально-экономического положения, пола, национальности, религии или инвалидности. Такие действия и поведение со стороны работников школы являются формами насилия против детей, над которыми также необходимо работать и которые должны быть устранены в школах. Кроме того, школьный персонал должен моделировать этические правила, которые они предполагают получить от учащихся и которые могут служить для них примером.

Цели программы

Целями данной программы являются:

- Повышение осведомленности о насилии в школе.
- Увеличение поддержки и участия персонала школы, учащихся и их родителей в создании школьной среды без насилия.
- Увеличение выявлений и сообщений о случаях насилия в школе.
- Улучшение мер реагирования на школьное насилие, служащих для снижения случаев насилия и ведущих к созданию школьной среды без насилия.

Каковы ключевые компоненты Программы по профилактике и реагированию на насилие в школе?

Существует 16 ключевых компонентов Программы по профилактике и реагированию на насилие в школе:

1. Директора школ должны показывать приверженность программе.
2. Создание Команды школьной безопасности для реализации программы.
3. Обеспечение приверженности со стороны работников школы для поддержки программы.
4. Информирование родителей о программе.
5. Определение насилия в школе.
6. Лучшее понимание различных ролей учащихся в школьном насилии.
7. Формулирование миссии школы и этических правил, поддерживающих школу без насилия.
8. Создание системы первичной профилактики, направленной на создание школы без насилия.
9. Создание системы сообщения о проблемном поведении и школьном насилии.
10. Создание системы проверки и расследования сообщений о проблемном поведении и школьном насилии.
11. Создание системы регистрации проблемного поведения и школьного насилия.
12. Создание системы вторичного вмешательства (целевые вмешательства в отношении учащихся из группы риска с проблемным поведением или участвующих в школьном насилии), способствующей изменению поведения.
13. Создание системы третичного вмешательства (интенсивное вмешательство в отношении учащихся из группы повышенного риска с выраженным хулиганским, агрессивным или буйным поведением), способствующей изменению поведения и подотчетности.
14. Создание системы направления детей из групп риска и повышенного риска в службы поддержки необразовательного сектора.
15. Создание системы реагирования на учащихся, не реагирующих на третичные вмешательства.
16. Разработка способов сбора данных для оценки хода реализации и эффективности программы.

Каждый из этих 16 ключевых компонентов будет описан и более подробно разъяснен в нижеследующих разделах. Практические инструменты и примеры находятся в Приложениях.

1. Важность приверженности директоров школ к программе

Директора школ – наиболее влиятельные лица в управлении и содействии успеху программы по профилактике и реагированию на насилие в школе. Они могут создать и расширить систему поддержки со стороны всех работников школы для реализации каждого компонента программы посредством обеспечения ресурсов, признания успехов,

демонстрации приоритета и видимости проекта. Через свое лидерство они могут донести до всех работников школы и учащихся важность и значимость программы. Хотя они не могут гарантировать успех программы, отсутствие лидерства в данном вопросе, несомненно, отразится на успешности реализации программы на школьном уровне. Директора школ также являются ключевыми членами команды школьной безопасности.

Практические шаги, которые следует предпринять директорам школ для укрепления программы:

- Проведение периодических встреч с учащимися и работниками школы для информирования о своей приверженности и поддержке программы и усилиях по поддержанию школьной среды без насилия посредством усиления миссии школы, этических правил, сообщения и регистрации случаев насилия в школе и направления детей из групп риска и повышенного риска в Команду школьной безопасности.
- Написание письма родителям с разъяснением программы и ее целей (см. Приложение А).
- Периодическое посещение классных комнат для подкрепления приверженности к созданию школьной среды без насилия (посредством повторного озвучивания миссии школы, этических правил, сообщения и регистрации случаев насилия в школе).
- Проверка системы школьного оповещения, включая также то, как и когда информировать всех работников школы о случаях насилия, происходящих в школе, а также об участниках данных случаев, т.е. жертвах, свидетелей и виновниках.
- Проверка системы оповещения для информирования родителей о случаях насилия, происходящих в школе, а также о том, был ли их ребенок жертвой, свидетелем или виновником насилия.
- Меры реагирования в отношении сотрудников школы, применяющих какие-либо виды насилия против детей (грубое словесное оскорбление, психологическое насилие, телесное наказание/физическое насилие и/или дискриминация) в классе или вне класса.

2. Создание Команды школьной безопасности для реализации программы

Команда школьной безопасности – интегрированная команда школьного персонала, включающая школьную администрацию, специализированный персонал и учителей, ответственных за профилактику и реагирование на насилие в школах. Команда школьной безопасности ответственна за организацию мероприятий по повышению осведомленности среди всех учащихся и школьного персонала для профилактики школьного насилия, выявления, регистрации, сообщения и расследования случаев проблемного поведения среди учащихся и актов насилия в школе. Команда также ответственна за разработку вмешательств по вторичной и третичной профилактике для учащихся из групп риска и повышенного риска, способствующих изменению их поведения, приведению поведения учащихся в соответствии с этическими правилами школы. Для реализации этих задач, Команда школьной безопасности проводит кейс-менеджмент и осуществляет направление учащихся из групп риска и повышенного риска. Это делается с целью поддержки поведенческих изменений и участия учащихся в мероприятиях по вторичной и третичной профилактике, а также обеспечения того, что дети-жертвы не сталкиваются с продолжающимся насилием и жестоким отношением со стороны других учащихся или школьного персонала.

Команда школьной безопасности должна быть создана и обучена в каждой школе для реализации программы по профилактике и реагированию на насилие в школе. Команда будет защитником программы, нацеленной на ее успех! Команда школьной безопасности будет также отвечать за документирование хода реализации и эффективности программы.

Кто входит в Команду школьной безопасности?

В каждой школе команда школьной безопасности должна состоять минимум из 10 сотрудников, включая:

- 1 директора школы/завуча;
- 5-6 специализированных сотрудников школы (включая школьного психолога, школьного социального работника, социальных педагогов и школьного инспектора полиции);
- 3 учителей.

Некоторые школы, в зависимости от размера, могут привлекать больше представителей школьного персонала в состав команды школьной безопасности.

Что такое команда?

Команда – это группа людей, связанных друг с другом единой целью. По большей части, команда состоит из лиц с взаимодополняющими навыками и организованных таким образом, чтобы функционировать совместно как группа. Члены команды имеют общую цель, задачи выполнения и подход, за которые они несут взаимную ответственность. Члены команды выбираются на основе своей компетентности и навыков. Несмотря на то, что может быть назначен лидер команды и у каждого члена команды будут свои обязанности, лидерство может переходить от одного члена к другому в зависимости от темы, поставленных задач или навыков члена. Члены команды согласны быть подотчетны друг другу и работать вместе.

Успешная работа команды требует от ее членов поведения, направленного на совместную работу в целях достижения конечного результата, в этом случае будет достигнута успешная реализация всех компонентов программы по профилактике и реагированию на насилие в школе. Высокопроизводительные команды состоят из различных людей, которые согласовывают цель, устанавливают основные правила работы друг с другом и понимают свои роли в команде. Такие команды обеспечивают высококачественную коллективную работу. Команды редко голосуют, скорее, работают на достижение консенсуса для принятия решений.

Какие действия ожидаются от Команды школьной безопасности?

В целом, Команда школьной безопасности будет отвечать за внедрение программы по профилактике и реагированию на насилие в школе, при поддержке всех остальных сотрудников школы. Роли и обязанности Команды школьной безопасности включают в себя:

- Посещение всех проводимых тренингов по программе;
- Собрание команды один раз в две недели для координирования реализации программы и разрешения препятствий по ее реализации;
- Оповещение всех сотрудников школы и учащихся о программе, включая заявление о миссии школы, этических правилах, видах насилия в школе и способах оповещения учителей и членов Команды школьной безопасности о случаях насилия в школе;
- Проведение еженедельных тренингов в рамках учебной программы по первичной профилактике;
- Прием сообщений о проблемном поведении и случаях насилия в школе;
- Проверку и расследование всех сообщений о случаях проблемного поведения и насилия в школе;
- Оценку поведения учащихся из групп риска и повышенного риска и их участие во вторичных и/или третичных вмешательствах, которые стимулируют изменение в поведении в соответствии с этическими правилами школы);
- Ведение конкретных случаев и мониторинг всех учащихся, являющихся жертвами насилия в школе для гарантии того, что они не испытывают продолжительное насилие или травлю со стороны других детей и/или членов школьного персонала;

- Использование механизмов по направлению учащихся из групп риска и повышенного риска во внешние службы внешкольной поддержки;
- Документирование реализации и эффективности программы, сбор и регистрацию данных по измеримым показателям и вмешательствам.

3. Обеспечение приверженности работников школы для поддержки программы

Важно обеспечить активную поддержку и участие в программе по профилактике и реагированию на насилие в школе не менее 80% сотрудников, включая школьных учителей и другой персонал. Для получения поддержки и обеспечения участия работников школы, необходимо обучить их программе, а также ролям и обязанностям по ее реализации, наряду с ожидаемыми результатами (см. раздел «Обучение всех работников школы программе по профилактике и реагированию на насилие в школе»). Все работники школы должны получить копию данного руководства, чтобы понять свою роль и обязанности.

Все работники школы могут сделать многое для предотвращения насилия в школе, защиты детей и обеспечения школьной среды без насилия. Сотрудники школы должны помогать:

- поддерживать исполнение этических правил школы со стороны учащихся;
- благодарить и награждать учащихся в случае соблюдения ими этических правил школы;
- сообщать команде школьной безопасности о проблемном поведении и случаях насилия в школе;
- информировать родителей и относиться к ним как к партнерам.

Посредством своей приверженности программе, персонал школы может вдохновить других на поддержание в школе атмосферы уважения и сотрудничества и свободной от насилия.

Сотрудники школы также должны привести свое поведение и общение с учащимися в соответствие с этическими правилами школы для всего школьного персонала, согласно определениям программы. Они должны понимать, что не дозволено использование грубых словесных оскорблений, смущающих или унижающих учащихся, психологического насилия, запугивающего и угрожающего учащимся, а также телесных наказаний или физической силы, ранящих учащихся, поскольку все вышеперечисленное является формами насилия против детей. Также, работники школы должны понимать, что не дозволено предвзятое или предпочтительное отношение к ребенку на основе его/ее пола, национальности или этноса, социально-экономического положения, религии или инвалидности, так как все вышеперечисленное также является формами насилия против детей (см. далее рамку «Формы насилия в школе»).

В ходе процесса реализации программы сотрудникам школы может потребоваться дополнительное руководство и обучение для лучшего понимания программы, их ролей и обязанностей по ее осуществлению, а также способов преодоления препятствий по ее реализации.

4. Информирование и привлечение родителей в программу

Важно, чтобы директора школ отправили письма всем родителям, разъясняющие программу по профилактике и реагированию на насилие в школе. Эти письма должны разъяснять миссию школы и этические правила, которые преподаются и внедряются в шко-

ле для обеспечения школьной среды без насилия (см. Приложение А «Образец Письма родителям»). Помимо этого, Команда школьной безопасности может провести краткую презентацию о программе для членов родительского комитета.

Директора школ и команды школьной безопасности должны подготовить почву для осмысленного участия родителей в программе и приложения усилий по профилактике и реагированию на насилие в школе. После информирования родители могут поддерживать школьные этические правила и заявление о ненасилии у себя дома. Они лучше понимают и распознают поведение своих детей и выявляют предупреждающие признаки того, что их ребенок стал жертвой или лицом, совершившим насилие в школе. Родители могут внести свой вклад путем информирования Команды школьной безопасности обо всех проблемах, возникающих у их ребенка с другими детьми в школе, или случаях насилия в школе и на прилегающей территории.

Директор школы, Команда школьной безопасности и учителя должны оповещать родителей и относиться к ним как к партнерам. Родителей учащихся из групп риска и повышенного риска также следует оповещать и привлекать к планам вмешательства, в частности, ориентированным на проблемное поведение их ребенка.

Команда школьной безопасности должна представлять регулярный отчет Родительскому комитету о проделанной работе по профилактике и реагированию на школьное насилие, включая случаи школьного насилия и как они были урегулированы (не сообщая личных данных вовлеченных детей). В интересах Команды школьной безопасности будет создание подкомитета Родительского комитета, состоящего из заинтересованных родителей, обученных Программе по профилактике и реагированию на школьное насилие и привлекаемых к общешкольным кампаниям для повышения осведомленности о школьном насилии. Этих родителей можно также привлекать для профилактики, выявления, регистрации и реагирования на школьное насилие. Родители из подкомитета Родительского Комитета должны быть доступны для поддержки усилий Команды школьной безопасности по профилактике и реагированию на школьное насилие, однако подкомитет не должен быть вовлечен в процесс расследования, оценки поведения или разработки мероприятий по вмешательству и планов поддержки для учащихся из групп риска и повышенного риска.

5. Определение насилия в школе

В соответствии с международной литературой, насилие в школе – это насилие, которое происходит на территории школы, по пути в школу или из школы или в ходе мероприятия, проводимого в школе или школой. Дети школьного возраста могут быть жертвами, лицами, совершающими насилие, или свидетелями насилия в школе. Учащиеся и работники школы могут быть лицами, совершившими насилие в школе. На следующей странице, в рамке «Формы насилия в школе» приводится идентификация типов насилия в школах, на работу с которыми нацелена эта программа. Все сотрудники школы и учащиеся должны быть обучены пониманию и выявлению каждой из форм насилия, а также знать, что им следует делать, если они становятся свидетелями и/или испытывают на себе эти типы насилия, включая то, кому сообщать о случаях насилия в школе.

Формы насилия в школе

- **Психологическое насилие** включает в себя схему намеренных вербальных и поведенческих действий, нацеленных на игнорирование, отторжение, контроль и/или изоляцию ребенка, принуждение и запугивание ребенка, а также воздействие на характер ребенка и подрыв его чувства самоуважения, собственного достоинства, социального и эмоционального развития и благополучия. Психологически оскорбительное поведение включает в себя такие вербальные действия, как обзывание, оскорбления, унижение, высмеивание и грубые слова, которые передают ребенку по-

слание о том, что он или она является бесполезным, дефектным, нелюбимым, и нежелательным. Оно также включает в себя поведенческие действия, такие как угроза ребенку причинить физический вред с целью запугивания и вызывание страха у ребенка для того, чтобы его контролировать.

- **Физическое насилие** – действия с применением физической силы против ребенка со стороны другого ребенка или взрослого, приводящие к физическому вреду или травме или обладающие потенциалом причинения вреда здоровью ребенка, продолжительности его жизни, развитию, или ущемлению достоинства. Существует широкий спектр моделей поведения, которые рассматриваются как физическое насилие, включая: удары, избиение, толчки, пинки, удушение, дерганье за волосы, тряску и нападение с каким-либо предметом или оружием. Физическое насилие зачастую приводит к некоторым формам вреда или травм и может даже привести к инвалидности или смерти ребенка.
- **Высказывания и притеснения сексуального характера** включает в себя ситуации, в которых ребенок или взрослый осуществляет нежелательные сексуальные заигрывания и иное устное или физическое домогательство сексуального характера против ребенка, или жестокое обращение с ребенком для сексуального возбуждения. Включают в себя прикосновение/хватание половых частей тела другого ребенка, сексуальные комментарии/шутки о ребенке, давление или просьба к ребенку поучаствовать в действиях сексуального характера (вне зависимости от результата), непристойное обнажение половых органов, показ порнографии ребенку и фактический сексуальный контакт с ребенком.
- **Вымогательство** – это уголовное преступление незаконного требования и получения денег или имущества от ребенка под давлением или принуждением, включая угрозу насилия или физического вреда.
- **Кибербуллинг** – использование Интернета и других технологий для преследования, угроз, смущения, или для того, чтобы сделать мишенью другого ребенка. Включает в себя такие модели поведения, как: показ или отправку текстовых сообщений, являющихся резкими, грубыми или жестокими; передразнивание жертвы в режиме онлайн или размещение личной информации, фото или видео, направленных на причинение вреда или смущение другого ребенка; создание фальшивой учетной записи, веб-страницы, или образа в режиме онлайн с намерением преследования и издевательства над другим ребенком.
- **Издевательства (травля) сверстниками** – включает в себя нежелательное, агрессивное поведение среди детей школьного возраста, подразумевающее реальное или предполагаемое неравенство сил. Такая модель поведения повторяется или имеет потенциал к повторению с течением времени. Издевательства включает в себя действия, такие как угрозы, распространение слухов, физические или устные нападки на кого-либо и намеренное исключение кого-либо из группы.
 - **Словесная травля** – передразнивание, обзывание, неуместные комментарии, связанные с полом, насмешки, угрозы причинения вреда;
 - **Социальная травля** – нанесение вреда чьей-либо репутации или отношениям. Социальная травля включает в себя намеренное исключение кого-либо, указание другим детям не дружить с кем-либо, распространение слухов, и смущение кого-либо на людях;
 - **Физическая травля** – причинение телесного вреда или повреждение имущества. Физическая травля включает в себя удары, пинки, щипки, плевики, подножки, толчки и присвоение или разрушение чьих-либо вещей.
- **Дискриминация** – включает в себя предвзятое или отличительное обращение с ребенком на основании его/ее пола, национальности или этноса, социально-экономического положения, религии или инвалидности.
- **Телесное наказание** – предусматривает любое наказание, в котором применяется физическая сила, и направленное на создание некоей степени боли или дискомфорта.

та, тем не менее, легкой степени. Большинство подразумевает удары, шлепки и трепку детей рукой или какой-либо принадлежностью. Но также может подразумевать пинки, тряску или толкание детей, царапанье, шипки, укусы, дерганье за волосы или надирание ушей, принуждение детей оставаться в неудобной позе, ожоги, ошпаривание или принудительное проглатывание (например, мытье рта ребенка мылом или принуждение детей глотать острые специи).

6. Лучшее понимание различных ролей учащихся в школьном насилии

Для эффективной реализации программы важно, чтобы все работники школы понимали различные роли, которые дети играют в школьном насилии. Они могут играть прямые роли:

- **Дети являются лицами, совершившими насилие в школе, или «задирами»** – такие дети совершают акты насилия в школе и участвуют в моделях поведения, подразумевающих травлю в отношении их сверстников.
- **Дети являются жертвами насилия в школе или «подвергающимися травле»** – такие дети являются жертвами насилия и мишенью в моделях поведения, подразумевающих травлю со стороны их сверстников.

Некоторые дети являются как жертвами, так и лицами, совершающими насилие в школе.

Даже если ребенок не участвует напрямую в школьном насилии, он все же может внести в него свой вклад. Существуют четыре опосредованные роли, которые дети зачастую играют, когда становятся свидетелями школьного насилия:

- **Дети, которые помогают** – эти дети могут не начинать или возглавлять насилие в школе, но могут быть «помощниками» другим детям, совершающим насилие. Они могут поощрять модели поведения, нацеленные на совершение насилия и травлю, и изредка присоединяются.
- **Дети, которые усиливают** – эти дети не участвуют непосредственно в насилии, но могут быть «публикой». Они зачастую смеются или поддерживают лиц, совершивших насилие в школе, что поощряет лиц, совершивших насилие, продолжать следовать такой модели поведения.
- **Посторонние** – эти дети остаются в стороне от ситуаций насилия; они могут наблюдать за тем, что происходит, но не реагируют, чтобы не показать, что они на чьей-то стороне. Они не усиливают насилие и не защищают ребенка, подвергающегося виктимизации. При этом они обеспечивают аудиторию для акта насилия, что поощряет лиц, совершающих насилие, к продолжению.
- **Дети, которые защищают детей** – такие дети активно утешают ребенка, который стал жертвой насилия в школе, и могут выступить в его защиту в случае насилия.

С течением времени большинство детей играют более одной роли в школьном насилии. Все ситуации различаются.

Чем больше присутствует сверстников, тем дольше длится эпизод насилия/травли.

Аудитория из сверстников дает силы лицу, совершающему насилие/задире.

Вмешательство сверстников зачастую может **ОСТАНОВИТЬ НАСИЛИЕ** в течение 10 СЕКУНД, вне зависимости от избранной стратегии.

УЧАЩИХСЯ СЛЕДУЕТ НАУЧИТЬ ЗАЩИЩАТЬСЯ ОТ НАСИЛИЯ В ШКОЛЕ, А НЕ ОСТАВАТЬСЯ В СТОРОНЕ.

Учащихся необходимо научить уверенно вмешиваться и выбирать одну из четырех стратегий, в зависимости от ситуации и уровня комфортности:

1. Пройти мимо и не быть частью публики.
2. Поддержать ребенка, который стал жертвой.
3. Сообщить о травле ответственному взрослому.
4. Быть уверенным и сказать ребенку, который издевается над другим ребенком, чтобы он прекратил.

Чтобы поощрить сообщения учащимися о случаях насилия в школе, Команда школьной безопасности и учителя должны помочь детям понять разницу между доносительством и сообщением.

Доносительство = Пытаться причинить неприятности кому-то.

Сообщение = Пытаться вызволить кого-то из беды.

7. Формулирование миссии школы и этических правил

Школы могут помочь предотвратить насилие посредством установления и обеспечения соблюдения миссии школы и этических правил, а также четко определенных последствий за нарушение школьных этических правил. Важно, чтобы школьные правила соблюдались для обеспечения постоянного и адекватного реагирования на проблемное поведение и случаи насилия в школе.

Что такое формулирование школьной миссии?

Каждая школа должна сформулировать школьную миссию, которая описывает видение школы, свободной от насилия. Все учащиеся и работники школы должны знать школьную миссию и то, как они лично могут помочь школе в достижении этой совместной цели по созданию школы без насилия. Ниже приведен пример миссии школы.

«[Название школы] заинтересована в успешном обучении каждого ученика в условиях заботливой, отзывчивой и безопасной среды, свободной от насилия, издевательств и дискриминации. Наша школа стремится обеспечить всем учащимся возможность и поддержку в обучении без насилия и раскрытии их полного потенциала, а также в установлении прочных связей с другими детьми и взрослыми в школе».

Что такое школьные этические правила?

Школьные этические правила – это кодекс поведения, применимый ко всем учащимся и работникам школы и соответствующий школьной миссии. Этические правила концентрируются на определении, поощрении и усилении уместных и желательных моделей поведения для всех учащихся и работников школы; вместо того, чтобы говорить учащимся, чего не следует делать, делается акцент на том, чего вы ожидаете от них (что им следует делать). Этические правила школы являются важной составляющей школьной культуры. Каждой школе следует определить 3 - 5 этических правил, сформулированных в положительном ключе и легких для запоминания как сотрудниками школы, так и учащимися всех возрастов.

Как определить этические правила вашей школы?

Имеется несколько важных вопросов, которые Команде школьной безопасности следует задать себе в ходе совместной работы по определению этических правил в своей школе:

- Имеются ли 3 - 5 широких этических правил, подходящих для вашей школы?
- Являются ли этические правила краткими заявлениями?
- Легко ли запоминаются этические правила?
- Заявлены ли этические правила в позитивном ключе?

Ниже приводятся несколько примеров этических правил.

«Уважать себя, уважать других и уважать имущество»

«Быть ответственным, быть вежливым и быть в безопасности»

«Быть в безопасности, быть вежливым и ответственным»

«Быть в безопасности, быть вежливым, быть ответственным и готовым к обучению»

«Быть добрым, быть ответственным, быть в безопасности»

«Приходить подготовленным, слушать и учиться, вести себя уважительно, много работать»

«Быть ответственным, заслужить уважение, действовать позитивно, вести себя безопасно»

«Гордость, дух, самоотдача»

После того, как этические правила определены и согласованы, Команда школьной безопасности создает матрицу того, как эти этические правила выглядят в классе и вне-классной обстановке. Далее приведен пример матрицы для четырех этических правил, принятых одной школой – быть в безопасности, быть вежливым, быть ответственным и бережно относиться к имуществу. Такая матрица должна быть разработана для каждого 3 - 5 этических правил, определенных вашей школой. Матрица определяет специфические модели поведения, которых вы ожидаете от учащихся в вашей школе (см. Приложение В – Форма Матрицы этических правил).

После разработки Командой школьной безопасности 3 - 5 этических правил и заполнения Формы Матрицы этических правил в Приложении В, им следует проинформировать школу и получить обратную связь, так, чтобы не менее 80% работников школы были согласны с выбранными правилами. Согласованность между классами и между учителями очень важна для успешной реализации программы.

После того, как Команда школьной безопасности определит и согласует этические правила школы, они должны быть размещены в пределах хорошей видимости. Общее направление заключается в том, чтобы посетитель школы мог легко определить этические правила в течение нескольких минут после того, как войдет в здание школы. Некоторые идеи о том, как сделать этические правила видимыми для других, включают в себя размещение их в фойе школы, коридорах, классах, спортивном зале и столовой.

Ближе к концу реализации проекта, лицо, осуществляющее оценку эффективности программы, должно увидеть миссию школы и этические правила в течение нескольких минут с момента попадания в здание. Данное лицо также должно иметь возможность спросить у десяти случайных учащихся о том, какие этические правила существуют в их школе, и попросить их привести примеры того, как они выглядят в действии, при этом, не менее 80% учащихся должны суметь сделать это.

После того, как этические правила определены, необходимо обучить всех учащихся и работников школы постоянно следовать этим правилам в течение всего учебного года. Процедура обучения этическим правилам очень похожа на обучение в ходе школьного урока:

- Определить школьные этические правила.
- Обеспечить обоснование для этических правил (связать со школьной миссией).
- Показать уместное поведение.
- Показать неприемлемое поведение.
- Потренироваться в определении различий между уместным и неприемлемым поведением с несколькими примерами.
- Дать всем потренироваться в неприемлемом поведении.
- Признавать и хвалить учащихся, когда они демонстрируют уместное поведение.

Помимо обучения этическим правилам, необходимо осуществлять регулярный контроль за выполнением школьных и этических правил в классной и во внеклассной обстановке. Члены Команды школьной безопасности и все сотрудники школы должны прийти к соглашению относительно того, о каких формах неприемлемого поведения следует немедленно сообщать Команде, а о каких могут позаботиться в классе.

Пример Матрицы этических правил (Каждой школе следует разработать свою собственную Матрицу этических правил, используя пустую матрицу в Приложении В)

Этические правила	В классе	В столовой	В коридорах и на лестницах	В туалете	На спортплощадке
Быть в безопасности	Держать руки и ноги при себе Сидеть на стуле со ступнями на полу, и лицом к столу	Держать всю еду при себе Сидеть на стуле со ступнями на полу, и лицом к столу Ходить, а не бегать	Ходить, а не бегать Придерживаться правой стороны Пропускать других	Держать воду в раковине Держать ступни на полу Мыть руки	Ходить, а не бегать на спортплощадке Оставаться в пределах спортплощадки Соблюдать осторожность на оборудовании спортплощадки
Быть вежливым	Говорить негромким голосом Поднять руку и ждать своей очереди для ответа Использовать приятные слова при разговоре с другими	Ждать своей очереди в очереди на обед Говорить негромким голосом Спрашивать перед тем, как что-то взять	Говорить негромким голосом Придерживать дверь открытой для человека, идущего за тобой Дать другим людям пройти Ходить, а не бегать	Стучать в двери кабинок перед тем, как открывать их Предоставить другим уединение Говорить негромким голосом	По очереди пользоваться оборудованием спортплощадки Играть честно и соблюдать правила Вовлекать всех
Бережно относиться к имуществу	Содержать в чистоте свою парту и задвигать свой стул при уходе. Выбрасывать ненужные вещи в мусор. Просить разрешение перед тем, как прикасаться к имуществу других	Ставить разнос на полку после выбрасывания остатков в мусорный бак. Убирать разлитое со стола. Не трогать еду и напитки других детей	Содержать коридоры в чистоте Содержать лестницы в чистоте	Смывать за собой в туалете Выбрасывать туалетную бумагу в мусорную корзину Дважды выдавливать мыло при мытье рук	Сообщать обо всем поломанном оборудовании или о граффити дежурному взрослому Использовать оборудование спортплощадки по назначению

Быть ответственным	Вовремя приходить на уроки Ухаживать за своими школьными учебниками и принадлежностями Возвратить взятые займы вещи	Собрать всю еду, напитки и приборы в порядке очереди Убирать за собой	Содержать коридоры в чистоте Ходить, а не бегать Идти прямо в свой класс/на свое место	Смывать за собой в туалете Сразу возвращаться в класс Сообщать взрослым о проблемах	Содержать спортплощадку в чистоте Строиться по звонку и входить в здание по одному
---------------------------	---	--	---	---	---

Работники школы должны понимать, что учащиеся могут подвергаться повышенному риску вовлечения в неприемлемые модели поведения и совершения насильственных действий в школе в условиях недостаточного или отсутствующего надзора со стороны взрослых, как, например, в туалетных комнатах, на спортплощадках и в столовой). Таким образом, эти места, вместе с известными «горячими точками» насилия в школе, должны регулярно проверяться работниками школы для того, чтобы убедиться в исполнении учащимися школьных правил.

Как определить последствия несоблюдения школьных правил?

Все учащиеся должны знать о последствиях несоблюдения школьных правил; их следует разместить на видном месте в школьном фойе и классах. Последствия несоблюдения должны применяться школьными учителями и Командой школьной безопасности ко всем учащимся, которые не следуют школьным правилам. Последствия должны соответствовать системе вмешательств, приведенной в программе и школьных правилах.

Ниже приведен пример иерархических последствий за невыполнение школьных правил.

Последствия за невыполнение школьных правил:

- 1. Предупреждение – Самостоятельный мониторинг**
- 2. Собрание «ученик/учитель»**
- 3. Сообщение в Команду школьной безопасности**
- 4. Расследование Командой школьной безопасности**
- 5. Собрание родителей и Команды школьной безопасности**
- 6. Прохождение ребенком вторичного и третичного вмешательств**
- 6. Меры вмешательства со стороны директора школы**

Положительное влияние четко сформулированных миссии школы и этических правил, а также применение последствий несоблюдения школьных правил и этических правил могут включать в себя:

- Рост чувства безопасности и приверженности к школе со стороны учащихся.
- Усиление связи со школой.
- Более тесные взаимоотношения между работниками школы и учащимися.
- Снижение частоты проблемного поведения учащихся и числа случаев насилия в школе.
- Вмешательства с использованием воспитательных и поддерживающих (некарательных) воздействий.
- Увеличение числа учащихся, оставшихся в школе, и академической успеваемости.

8. Создание системы первичной профилактики

Общешкольная система первичной профилактики вовлекает всех учащихся и работников школы и фокусируется на создании общешкольной системы изменений посредством определения, обучения и обеспечения выполнения миссии школы и этических правил. Целями первичной профилактики являются:

- Определение, обучение и закрепление этических правил школы;
- Продвижение позитивного характера и позитивного индивидуального поведения;
- Улучшение навыков межличностного общения среди учащихся;
- Содействие самоуважению и уважению других;
- Развитие навыков учащихся по решению проблем и разрешению конфликтов;
- Профилактика случаев проблемного поведения и школьного насилия.

Общешкольная система первичной профилактики поможет создать школу, свободную от насилия.

Что такое Учебная программа первичной профилактики насилия в школе?

Чтобы помочь школам начать первичную профилактику, была разработана учебная программа первичной профилактики, которая должна применяться Командой школьной безопасности ко всем учащимся в ходе реализации программы (см. пособие «Учебная программа первичной профилактики в школе»). Данная учебная программа включает в себя семь ключевых компонентов, в том числе:

- Обучение этическим правилам школы;
- Обучение распознаванию школьного насилия;
- Развитие позитивного характера;
- Понимание мыслей, эмоций и поступков;
- Самоуважение и уважение других;
- Издевательства и их последствия;
- Совершение выбора и решение проблем.

Каждый из семи компонентов учебной программы первичной профилактики включает в себя серию коротких 20-минутных обучающих модулей для учащихся одного класса не реже одного раза в неделю с целью закрепления школьных этических правил. Данные обучающие модули основаны на развитии социальных и эмоциональных навыков детей (см. отдельную Учебную программу первичной профилактики) с использованием интерактивных методов, которые включают в себя ролевые обучающие игры и практическое применение того, как выглядят, звучат и чувствуются правила ожидаемого поведения. Команды школьной безопасности должны определить, как и когда будет проводиться обучение программе первичной профилактики в школе и вне школы.

Программа первичной профилактики должна подкрепляться всеми работниками школы, включая учителей и вспомогательный персонал. Когда работники школы становятся свидетелями плохого поведения учащегося, демонстрации неприемлемых моделей поведения или игнорирования этических правил, вместо того, чтобы говорить учащимся, чего не следует делать, акцент следует сделать на определении, поощрении и закреплении приемлемого и желательного поведения. Работники школы должны понимать, что когда учащийся постоянно демонстрирует неприемлемые модели поведения (3-4 раза), невзирая на усилия работников школы по закреплению ожидаемого поведения, его следует направить к Команде школьной безопасности для вторичной профилактики.

Как усилить учебную программу первичной профилактики при помощи общешкольных кампаний?

Учебную программу первичной профилактики следует также поддержать общешкольными кампаниями (например, хорошо различимые в школе стенды и постеры с этическими правилами школы, кампании «Остановите насилие в школе» или «Учитесь без насилия»). Работники школы могут также работать совместно для организации уроков и внеклассных мероприятий для учащихся, чтобы помочь им лучше понять насилие в школе и обеспечить их участие в профилактике и прекращении такого насилия. Мероприятия могут включать в себя:

- проведение исследования, используя ресурсы в интернете/библиотеке, и презентация по профилактике и прекращению насилия в школе;
- дискуссии по сообщению о случаях насилия в школе;
- креативный подход к подготовке проектов (короткие рассказы и стихи, посвященных борьбе с насилием в школе);
- танцевальные и театральные представления, закрепляющие школьные поведенческие ожидания, ненасильственные способы разрешения конфликтов и способов профилактики и прекращения школьного насилия;
- классные часы для обсуждения отношений между сверстниками.

Международные исследования показывают, что первичная профилактика обычно бывает эффективной в отношении не менее чем 80% учащихся в школе. Для достижения высокого процента успешности Программа первичной профилактики может потребовать разделения по возрастным группам и классам (например, начальные, средние и старшие классы).

Как хвалить и награждать учащихся за приемлемое поведение?

Важной частью первичной профилактики является похвала и вознаграждение учащихся за демонстрацию приемлемого и желательного поведения и следования этическим правилам школы. В школах должна быть установлена официальная система для сотрудников (директоров, учителей и персонала), позволяющая выявлять учащихся, которые показывают приемлемое и желательное поведение, для того, чтобы отметить их.

Одним из примеров стратегии вознаграждения учащихся является Программа поощрений «золотой звездой» (Приложение С). Любой сотрудник школы может вручить купоны награды Золотой звезды отдельным учащимся, которые демонстрируют приемлемое и желательное поведение (модели поведения приведены в матрице школьных этических правил) в классе и внеклассной обстановке (например, в столовой, коридорах, лестничных клетках, спортзалах, спортплощадках и туалетах), и следуют этическим правилам школы. Есть различные способы поощрений, предусматриваемых программой «Золотая звезда», которые стимулируют учащихся к должному поведению в школе и получению купонов награды «Золотая звезда». Эта программа является примером одной из успешных стратегий вознаграждения учащихся и может быть адаптирована для соответствия потребностям и ресурсам школы.

Систематическое обучение этическим правилам и вознаграждение учащихся за их выполнение – это намного более позитивный подход, чем ожидание ненадлежащего поведения с последующим реагированием. Также это создает школьную атмосферу, в которой приемлемое поведение является нормой и где следуют этическим правилам школы.

Включает ли в себя первичная профилактика сообщение о неприемлемом поведении и насилии в школе?

В качестве составной части первичной профилактики, все учащиеся должны поощряться к активному участию в действиях по профилактике и прекращению насилия в школе посредством сообщения учителям и/или команде школьной безопасности обо

всех проблемах, возникающих с другими учащимся, а также обо всех случаях насилия в школе и вне ее, свидетелями или жертвами которых они стали. В свою очередь, учащиеся должны видеть, что учителя и команда школьной безопасности должным образом реагируют на их сообщения, включая проверки и расследование всех сообщений, разработку вмешательств для учащихся из групп риска и повышенного риска с акцентом на снижение уровня проблемного поведения и случаев насилия в школе.

Первичная профилактика должна научить учащихся тому, что каждый человек в школе играет определенную роль в создании школы без насилия. Учащийся должен понимать, что он может стать в школе и в среде своих сверстников лидером по продвижению школьных этических правил и предотвращению насилия.

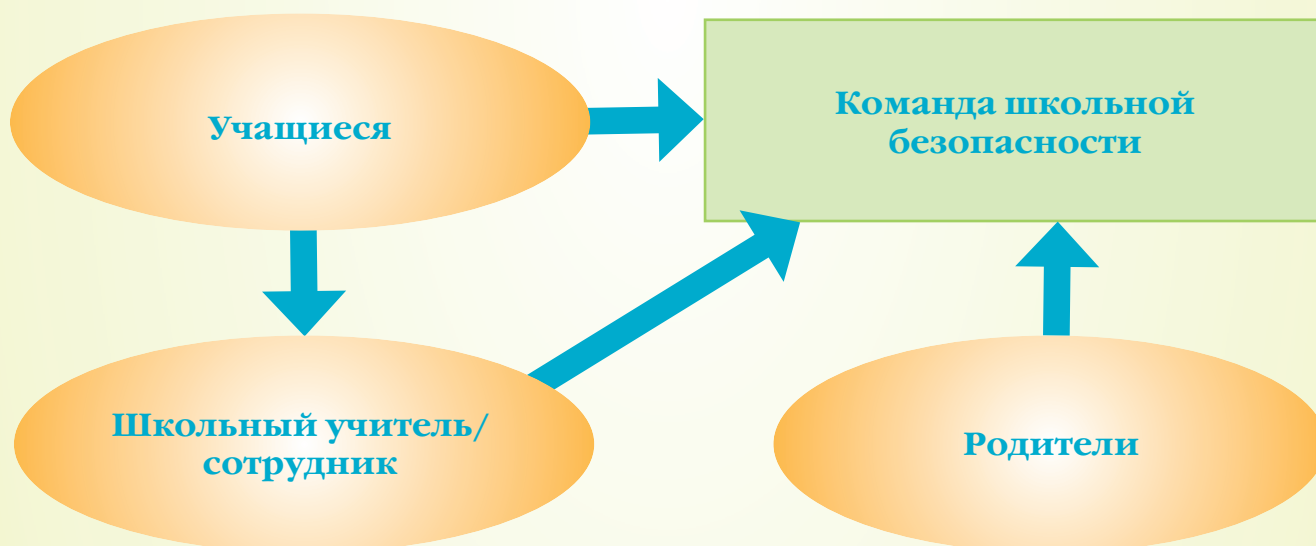
9. Создание системы сообщения о проблемном поведении и насилии в школе

Школа нуждается в четких процедурах для сообщения о проблемном поведении и случаях насилия. Ключ к созданию системы отчетности – это упрощение, что повышает вероятность информирования о случаях насилия учащимися и сотрудниками школы при простоте процедуры. Учащиеся и сотрудники школы должны понимать, что им следует сообщать о случаях насилия в школе, которым они подверглись и/или стали свидетелями, и как это делать. Учащиеся также должны понимать, что они могут сообщить о своих проблемах со стороны учителей и персонала, включая грубое словесное оскорбление, психологическое насилие, телесные наказания/физическое насилие и дискриминацию.

Учащиеся должны понимать, что они могут сообщать об этих проблемах непосредственно Команде школьной безопасности или школьному учителю, который затем обязан передать сообщение Команде школьной безопасности от лица учащегося. Школьные учителя и персонал должны также сообщать Команде о проблемном поведении и случаях насилия в школе, свидетелями которых они стали или о которых услышали. Родителей также следует поощрять к сообщению в Команду школьной безопасности обо всех проблемах, которые могут возникнуть у их ребенка с другими учащимися и/или школьными учителями (персоналом). Команда школьной безопасности не должна полагаться на анонимные почтовые ящики (так как они редко используются по назначению и зарекомендовали себя как неэффективное средство сообщения в большинстве школ).

Команда школьной безопасности в рамках программы первичной профилактики должна обучать всех работников школы и учащихся пониманию процесса сообщения и поощрять их к сообщению о проблемном поведении и случаях насилия в школе. Она так-

Модель сообщения о проблемном поведении или насилии в школе



же должны понимать, что все сообщения останутся конфиденциальными и закрытыми, во избежание страха мести за сообщение. В то же время, Команда школьной безопасности должна продемонстрировать незамедлительную реакцию на сообщенные случаи проблемного поведения и насилия в школе в соответствии с принципами данной программы.

Как должны регистрироваться сообщения?

Команда школьной безопасности должна вести записи всех сообщений, используя Форму сообщения и расследования происшествий (Приложение D). Данная форма направлена на оказание помощи Команде школьной безопасности по сбору и регистрации информации, необходимой для начала процесса проверки и расследования. Эта информация может помочь в обеспечении эффективного реагирования на нарушение школьных правил и насилие в школе.

- Учащиеся с проблемным поведением могут быть выявлены и подвергнуты вмешательству, необходимому для устранения проблем с поведением, а также других проблем за пределами школы.
- Жертвы школьного насилия могут быть выявлены и получить необходимые им защиту и поддержку.
- Случаи насилия в школе могут выявляться, Команда школьной безопасности и администрация могут использовать приемлемые меры воздействия.
- Сотрудники школы, совершающие насильственные действия или дискриминирующие учащихся, могут выявляться и подвергаться вмешательству для изменения поведения.
- Случаи насилия в школе могут быть предотвращены.
- Тенденции насилия в школе могут фиксироваться и отслеживаться с течением времени.

Ежемесячно Команда школьной безопасности заполняет Итоговую ежемесячную форму сообщений о происшествиях (см. Приложение E). Данная форма включает в себя данные из Формы сообщения и расследования происшествий и используется для отслеживания числа сообщенных случаев о школьном насилии и проблемном поведении на ежемесячной основе, наряду с обеспечением базовой информацией о зарегистрированных происшествиях и вовлеченных детях (например, хронические «задиры» и жертвы насилия). Такие данные позволяют отследить тенденции проблемного поведения и насилия в школе.

10. Создание системы проверки и расследования сообщений о проблемном поведении и насилии в школе

Члены Команды школьной безопасности отвечают за проверку и расследование всех проблем поведения и случаев насилия в школе, о которых получили сообщение. Чрезвычайно важно, чтобы команда школьной безопасности продемонстрировала незамедлительность проверки и расследования всех сообщений о проблемном поведении и случаях насилия в школе.

Процесс проверки и расследования должен начинаться незамедлительно (в день сообщения), если сообщенное происшествие подразумевало угрозу физического вреда или фактический физический вред для одного или более учащихся или работников школы; такие происшествия являются серьезными и требуют немедленной проверки и расследования Командой школьной безопасности для обеспечения безопасности вовлеченных учащихся и других лиц в школе. Если проблемное поведение или случай насилия в школе не подразумевают угрозу физического вреда или фактический физический

Признаки того, что учащийся является жертвой насилия в школе:	Признаки того, что учащийся является лицом, совершившим насилие в школе:
<p>Необъясненные ушибы</p> <p>Потерянные или поврежденные одежда, книги, электроника или украшения</p> <p>Частые головные боли, боли в животе, тошнота или симулирование болезни</p> <p>Изменение привычек питания (например, пропуск приемов пищи или ненормально повышенный аппетит, дети могут приходить домой из школы голодными, так как они не пообедали)</p> <p>Трудности со сном или частые кошмары</p> <p>Потеря интереса к учебе, нежелание идти в школу, ухудшение отметок</p> <p>Неожиданная утрата друзей или избегание социальных ситуаций</p> <p>Чувство беспомощности или сниженной самооценки</p> <p>Аутодеструктивное поведение (например, побег из дома, причинение вреда самому себе или разговоры о самоубийстве)</p>	<p>Вступление в физическое или словесное противостояние</p> <p>Наличие друзей, которые задирают других</p> <p>Растущая агрессия</p> <p>Приводы к директору школы</p> <p>Наличие необъясненных лишних денег или новых вещей</p> <p>Обвинение других в своих проблемах</p> <p>Непринятие ответственности за свои действия</p> <p>Соревнование и беспокойство за собственную репутацию или популярность</p>
У учащихся, которые являются жертвами насилия в школе, выше вероятность:	У учащихся, которые являются лицами, совершившими насилие в школе, выше вероятность:
<p>Заболеваний, связанных со стрессом (головная боль и боли в животе)</p> <p>Избегания школы и отсутствия интереса</p> <p>Низкой успеваемости</p> <p>Повышенного страха и тревожности</p> <p>Эмоциональных расстройств</p> <p>Депрессии</p> <p>Мыслей о суициде или суицидального поведения</p>	<p>Гнева</p> <p>Насилия</p> <p>Гиперактивности</p> <p>Поиска причин проблем во внешних обстоятельствах</p> <p>Правонарушений</p> <p>Преступности</p> <p>Потребления алкоголя или наркотиков</p> <p>Депрессии</p> <p>Мыслей о суициде или суицидального поведения</p>

вред для одного или более учащихся или работников школы, то проверка и расследование должны начинаться в течение 1-2 дней с момента получения сообщения.

После получения Командой сообщения о проблемном поведении или насилии в школе, она собирается для ознакомления с сообщением – кто его доложил, кто участвовал в происшествии (кто был предполагаемым лицом, совершившим насилие, и кто был жертвой), а также кто был свидетелем. С этого момента команда школьной безопасности должна начать процесс расследования, включая:

- Беседу с лицом, сообщившим о случае;
- Беседу со всеми учащимися, вовлеченными в происшествии (предполагаемыми виновниками и жертвами);
- Беседу со всеми свидетелями.

На данном этапе расследование и беседы должны быть направлены на понимание того, что случилось, включая то, кто был виновником (виновниками), кто был жертвой (жертвами) и кто свидетелем. Завершение расследования должно занимать не более 1-2 дней. Форма сообщения и расследования происшествий (см. Приложение D) предназначена для помощи Команде школьной безопасности в сборе и регистрации информации, необходимой для расследования. Подробные примечания должны фиксироваться в Форме расследования происшествия, с указанием времени проведения бесед. Один или более членов Команды школьной безопасности могут провести беседу совместно, что может помочь в регистрации и интерпретации.

Для эффективного проведения расследования Команда школьной безопасности должна быть способна распознавать предупреждающие знаки, указывающие на то, что ребенок является жертвой или лицом, совершившим насилие в школе. Члены Команды также должны понимать, что большинство учащихся, являющихся свидетелями, жертвами и/или лицами, совершившими насилие в школе, не просят о помощи. Предупреждающие знаки могут также указывать на наличие других трудностей или проблем в жизни ребенка, таких как семейные проблемы, жестокое обращение с ребенком и невыполнение обязанностей в отношении ребенка, злоупотребление алкоголем или наркотиками, депрессия и суицидальное поведение.

После завершения проверки и расследования, вся Команда школьной безопасности собирается для обсуждения результатов. В это время им следует определить, должно ли лицо, совершившее проступок, быть включено в категорию учащихся группы риска и подвергнуто вторичному вмешательству, или включено в число учащихся из группы повышенного риска и подвергнуто третичному вмешательству и поддержке. Команда школьной безопасности может также признать, что жертве(ам) также требуется защита, поддержка и даже некоторые вторичные вмешательства.

Команда школьной безопасности должна понимать, что для того, чтобы система сообщений работала успешно, чрезвычайно важно продемонстрировать незамедлительность проверки и расследования всех сообщений о проблемном поведении и случаях насилия в школе. Если работникам школы или учащимся покажется, что не проверяются и не расследуются все сообщения, то вероятность того, что они будут сообщать о проблемном поведении и случаях насилия в школе, уменьшится. В свою очередь, лица, совершившие насилие в школе, быстро осознают, что они могут безнаказанно совершать насильственные действия в школе и за ее пределами, что даст им еще большую власть поступать так, как хочется.

11. Создание системы регистрации проблемного поведения и школьного насилия

В школах должна быть введена понятная система и процедуры регистрации всех сообщений о проблемном поведении и случаях насилия. Имеется несколько важных форм, которые Команде школьной безопасности следует регулярно использовать для фиксирования проблемного поведения и случаев насилия в школе, включая:

- *Форма сообщения и расследования происшествий (Приложение D);*
- *Итоговая ежемесячная форма сообщений о происшествиях (Приложение E).*

Команды школьной безопасности должны использовать следующую форму для оценки проблемного поведения учащихся из групп риска и повышенного риска:

- *Форма оценки поведения (Приложение F).*

Также важно, чтобы команда школьной безопасности использовала следующие формы для документирования планов вторичных и/или третичных вмешательств, разработанных для учащихся из групп риска и повышенного риска, и для мониторинга процесса осуществления утвержденных планов вмешательств среди учащихся и отслеживания изменений в их поведении.

- *Форма плана вмешательства (Приложение G);*
- *Периодический отчет учащегося (Приложение H).*

Команда школьной безопасности должна иметь безопасное место, в котором можно хранить отдельные файлы по сообщенным происшествиям и расследованиям проблемного поведения и насилия в школе, и отдельные файлы по учащимся из групп риска и повышенного риска (включая оценки их поведения, планы вмешательств и сообщения о прогрессе). Устойчивая система регистрации записей может помочь в обеспечении должного ведение конкретного случая по каждому ребенку, а также должной реализации программы. Устойчивая система регистрации записей также помогает обеспечить регулярный сбор и доступность данных для мониторинга и оценки.

Что такое «нулевая толерантность» к проблемному поведению и насилию в школе?

Для осуществления раннего вмешательства, школам необходимо придерживаться подхода «нулевой толерантности» к проблемному поведению и насилию в школе: ничего не допускается. Когда школьные учителя и специализированный персонал становятся свидетелями или им сообщают другие лица о том, что учащийся плохо себя ведет или вовлечен в акт насилия в школе или вне ее, им следует немедленно вмешаться и решить вопрос с поведением ребенка до того, как поведение станет дальше ухудшаться. Раннее вмешательство – это не просто устное замечание со стороны учителя или директора школы; раннее вмешательство требует, чтобы в случае с учащимися из группы риска происходило незамедлительное информирование Команды школьной безопасности с последующей оценкой их поведения и целевых вмешательств для исправления поведения.

Что такое оценка поведения?

Вторичные и третичные вмешательства начинаются с оценки поведения для выявления проблемного поведения учащегося и оценки его функций (см. Приложение F- Форма оценки поведения). Оценка поведения включает в себя 5 шагов:

Шаг 1: Общая информация.

Шаг 2: Беседа с учителями.

Шаг 3: Беседа с учащимся.

Шаг 4: Беседа с родителями.

Шаг 5: Анализ проблемы.

Каждый шаг более подробно разъясняется в Форме оценки поведения в Приложении F.

Для учащихся из группы повышенного риска оценка поведения помимо вышеперечисленного должна также включать:

1. Обзор существующих в школе записей по учащемуся;
2. Наблюдение за учащимся и его/ее поведением в классной и во внеклассной обстановках.

Оценка поведения – подход, включающий в себя различные методы для понимания и выявления причин проблемного поведения ребенка и определения возможных вмешательств. Оценка поведения смотрит глубже продемонстрированного поведения и концентрируется на определении факторов среды, социальных, поведенческих и других факторов, которые стимулируют, поддерживают или могут завершать поведение. Данный подход важен, потому что он ведет к тому, что Команда школьной безопасности обращает внимание на корни «симптома» (проблемного поведения) для лучшего понимания причины поведения.

После того, как Команда школьной безопасности заполнит Форму оценки поведения, она собирается в полном составе, чтобы обсудить поведение учащихся и провести об-

зор собранной и зафиксированной информации в Форме сообщений и расследования происшествий и Форме оценки поведения. После завершения анализа проблемы, Команда школьной безопасности должна совместно разработать согласованные планы вторичных вмешательств для учащихся из группы риска или планы третичных вмешательств для учащихся из группы повышенного риска; эти планы должны разрабатываться для соответствия потребностям конкретного учащегося и будут направлены на исправления их проблем с поведением, включая агрессивное и жестокое поведение (см. Приложение G – Форма плана вмешательства и поддержки).

Учащегося и его/ее родителей следует пригласить на встречу с полным составом Команды школьной безопасности для обсуждения плана вторичных или третичных вмешательств, который был для него разработан. Как учащийся, так и родители должны понимать, что ожидается от ребенка для успешного участия и завершения вмешательств, обрисованных Командой. Команда также сообщает учащемуся и его/ее родителям о последствиях для самого учащегося, связанных с плохим участием и неисполнением плана вмешательства и поддержки, разработанных для него/нее.

12. Создание системы вторичного вмешательства

По ряду причин, некоторые учащиеся не реагируют на усилия первичной профилактики, точно также, как некоторые учащиеся не в состоянии усвоить учебную программу по ряду предметов. Некоторым учащимся требуется больше времени на обучение и поддержку для изучения и восприятия школьных и этических правил; поэтому вторичные вмешательства являются ранним вмешательством для работы с учащимися из группы риска с признаками проблемного поведения (в некоторых школах учащиеся из групп риска составляют 10%-20% от общего числа учащихся).

Учащиеся из группы риска – это такие учащиеся, которые демонстрируют низкий уровень проблемного поведения (умеренные отклонения в поведении) и постоянное нежелание или неспособность придерживаться этических правил, установленных школой.

Вторичные вмешательства неприемлемы для учащихся из группы повышенного риска, которые демонстрируют серьезное или буйное поведение или нарушения, крайние хронические проблемы с поведением, и требуют более персонализированного вмешательства и поддержки.

Вторичные вмешательства направлены на обеспечение более целевых вмешательств, инструктирования и поддержки для учащихся из группы риска с проблемным (нетяжелым) поведением и/или демонстрирующих постоянное нежелание или неспособность придерживаться правил, и этических правил, установленных школой. Вторичные вмешательства нацелены на предоставление таким учащимся из группы риска вмешательств, инструкций и поддержки, которые им необходимы, для приведения их поведения в соответствие со школьными этическими правилами так, чтобы их проблемное поведение не росло и не становилось более серьезным или буйным. Школы являются основными поставщиками вторичных вмешательств при поддержке учреждений необразовательного сектора. Целью вторичных вмешательств являются целевые вмешательства, способствующие изменению поведения учащихся из группы риска для прекращения проблемного поведения и предупреждения его перехода в более серьезное и насильственное. Международные исследования отмечают успешный исход вторичных вмешательств для учащихся из группы риска, где до 60% учащихся исправляют свое поведение.

Какие вмешательства вторичной профилактики можно использовать?

Имеются различные вмешательства вторичной профилактики, которые Команда школьной безопасности может применять и подгонять под потребности отдельных учащихся. Такие вмешательства могут включать в себя:

Изменение среды:

- Команда школьной безопасности совместно с классным руководителем учащегося может перестроить его окружение таким образом, чтобы оно предотвращало проблемное поведение и поощряло желательное поведение. Например, если хулиганское поведение учащегося в классе происходит из-за места, где он сидит (например, в задней части класса) или из-за тех, кто сидит рядом с ним (другой учащийся, дразнящий и провоцирующий его), Команда школьной безопасности может попросить классного руководителя изменить его/ее место в классе: пересадить учащегося на передние парты, где он/она сможет лучше концентрироваться на учебе, и учителю будет проще за ними наблюдать, или отсадить учащегося от другого учащегося с проблемным поведением. Затем, Команда школьной безопасности работает с другим учащимся, который также вносит свой вклад в проблему, для исправления его поведения.
- Если проблемное поведение учащегося связано с отношением к нему учителя (например, неприязнь или дискриминация в отношении учащегося, или использование учителем грубых словесных оскорблений, психологического насилия или телесного наказания ребенка), Команда школьной безопасности также работает с проблемным поведением учителя при участии директора школы. Ребенку может быть назначен другой учитель (другой класс), если проблемное поведение учителя не может быть скорректировано.

Некоторые моменты, которые следует учесть.

Учащиеся из «группы риска» могут получить больше пользы, если учитель улучшит свои навыки управления поведением и мониторинга в классе, чем от учащегося, участвующего в целевых вмешательствах.

Создание общешкольной системы не гарантирует, что отдельные учителя будут внедрять ее честно и с самоотдачей.

- Если проблемное поведение наблюдается в коридорах и на лестничных клетках во время перехода из класса в класс, в коридорах и на лестничных клетках должны находиться дежурные для слежения за учащимися и их поведением, а также за проблемным поведением и случаями насилия в школе.
- Если проблемное поведение наблюдается в столовой, Команда школьной безопасности может потребовать переставить столы так, чтобы уменьшить число проблем, связанных с потоком людей, и назначить дежурных для решения проблемы очередей в столовой, взаимодействия между учащимися и учащимися, вымогающими деньги и/или еду у других учащихся в столовой. Школа может также рассмотреть возможность разделенного по времени перехода из классов в столовую.
- Если проблемное поведение наблюдается на спортплощадке/во дворе школы, Команда школьной безопасности может назначить дежурных по спортплощадке/школьному двору для мониторинга за учащимися и их поведением, отслеживающих проблемное поведение и случаи насилия в школе. Школа может также рассмотреть возможность разделенного по времени перехода из классов на спортплощадку или школьный двор.

Целевые вмешательства по поведению:

- Разработка набора вмешательств, в которых учащиеся могут получить доступ к службам по вмешательству и поддержке, на основе своих специфических потребностей, наряду с потребностями учащихся из группы риска. На основе своих навыков и способностей члены Команды школьной безопасности проводят работу по вторичному вмешательству с учащимися из группы риска.
- Целевые вмешательства по поддержке поведения могут выполняться наедине с учащимися из группы риска или с небольшими группами (6 или менее человек). Инструкции должны концентрироваться на устранении проблемного поведения посредством улучшения понимания учащимися школьных этических правил и вовлечения учащихся в упражнения и закрепляющие уроки, являющиеся частью Учебной программы

первичной профилактики. При работе с учащимися из группы риска члены Команды школьной безопасности должны использовать ту же программу и уроки, которые являются частью Учебной программы первичной профилактики, уроки должны быть направлены на определенное проблемное поведение, демонстрируемое учащимся. Например, если проблема заключается в уважительном отношении к другим, то следует тщательно разобрать с ребенком уроки и упражнения по уважительному отношению к другим людям. Не просто нужно прочесть лекцию, но использовать сочетание лекции и практики. Например, можно провести ребенка по различным местам в школе, в которых он демонстрировал проблемное поведение ранее, и поработать с ним по практическому уважительному отношению к другим людям в этой обстановке. Помочь детям научиться вести себя правильно и уважать других. Наблюдать за ними и хвалить, когда они поступают верно. Корректировать их поведение, если оно остается проблематичным. Например, работать с ними по уважительному отношению к другим в коридоре, попрактиковаться с ними один на один в передвижении по коридорам: ходить/не бежать, придерживаться правой стороны, пропускать других/не толкаться и не ставить подножки, говорить негромким голосом, не кричать и не визжать, придерживать дверь для человека за вами. Также можно работать с детьми наедине в классе по закреплению уважительного отношения к другим учащимся и учителю (см. матрицу этических правил для получения примеров практического применения в классе).

Что такое «Программа заботы и успеха»?

«Программа заботы и успеха» – один из примеров целевых вмешательств по поддержке поведения, который был успешно использован в школах США. Она разработана для специфических потребностей учащихся из группы риска и закрепления Учебной программы первичной профилактики. Это более тщательно распланированная практика в отношении инструкций и распознавания специфических социальных и поведенческих навыков, необходимых для того, чтобы помочь учащимся из группы риска привести их поведение в соответствие со школьными этическими правилами школьным благополучием (см. Приложение I – Инструкции и Формы Программы заботы и успеха).

Основные характеристики Программы заботы и успеха включают в себя следующее:

- Учащиеся из группы риска выявляются и получают целевую поддержку, которая им требуется в течение одной недели.
- Ежедневно учащиеся из группы риска регистрируют свои прибытие в школу и уход из школы у одного из членов Команды школьной безопасности.
- Учащиеся из группы риска ежедневно получают регулярную обратную связь и дополнительное стимулирование от учителей и Команды школьной безопасности.
- Семейный компонент.
- Ежедневная оценка эффективности прогресса учащегося и результативности вмешательства.

Ключевым компонентом Программы заботы и успеха является то, что перед учащимися из группы риска ставятся ежедневные и еженедельные цели с последующим получением частой обратной связи в течение дня от учителей по их выполнению. Система обратной связи основана на общешкольных этических правилах, которые являются объектом плана первичной профилактики. Для некоторых учащихся из группы риска Программа заботы и успеха является необходимым вмешательством для устранения их проблемного поведения.

Ниже приведен краткий пример того, как работает Программа заботы и успеха на ежедневной основе для учащихся из группы риска (см. Приложения I – Инструкции и Формы Программы заботы и успеха).

Программа заботы и успеха



Примеры ежедневного плана по Программе заботы и успеха

Прибытие: 8:35 -8:50 (начало учебного дня ребенка)

- Дамир приходит в школу и идет в класс, затем регистрируется и отмечается в кабинете у X (члена Команды школьной безопасности, назначенного в качестве координатора Программы заботы и успеха).
- Если в кабинете с X есть кто-то еще, Дамир садится на стул возле кабинета X и ждет. Каждый встречается с X наедине.
- Очередь Дамира! Он получает копию своего проверочного списка на день.
- X просматривает все цели вместе с Дамиром каждое утро; напоминание о том, что необходимо исполнить их не менее, чем на 80%.
- Ежедневные вопросы: Являются ли цели приемлемыми? Являются ли они выполнимыми? Можешь ты это сделать?
- Вопросы, которые различаются в зависимости от учащегося: Ты завтракал? Нормально выспался? Как дела дома? Принял ли ты свои лекарства? Готов ли ты начать день или тебе нужно еще немного времени?
- ОК! Можешь идти и «дай пять» с улыбкой, объятиями и настроем «я могу сделать это!»

Уход 12:30 – 13:00 (конец учебного дня ребенка)

- Дамир уходит из класса и направляется в кабинет X.
- Он снова ждет своей очереди, чтобы поговорить с X наедине
- Когда подходит его очередь, X спрашивает его о том, как прошел день, подсчитывает его баллы за день. X инструктирует Дамира по подсчету его собственных процентов за день.
- После подсчета процентов, X и Дамир обсуждают и празднуют его успех. Они также обсуждают любые проблемы, которые у него могли возникнуть в достижении этих целей.
- Если Дамир набрал 80% или больше, он получает Золотую звезду.

- Если Дамир продолжает набирать 80% или больше в течение всей недели, то ему предоставляется право сделать свой выбор из списка наград.
- X прощается с Дамиром с позитивным настроением в отношении дня и его достижений.

Координатор Программы заботы и успеха должен обладать навыками и подготовкой, необходимыми для работы с учащимися из группы риска. Координатор должен быть наставником и образцом для подражания для учащихся из группы риска, обеспечивать постоянную поддержку, руководство и помощь учащимся. Координатор должен понимать, что во многих случаях учащиеся из группы риска переживают трудные времена в школе, в своих семьях и домашней обстановке и проходят через период своей жизни, требующий дополнительной поддержки со стороны неравнодушного значимого взрослого, который хочет оказывать постоянную поддержку, руководство и помощь.

Как вы отслеживаете успехи учащегося по вторичному вмешательству?

Важным звеном вторичных вмешательств является принятие решений, основанных на реагировании ребенка на данные вмешательства; таким образом важным компонентом вторичных вмешательств является мониторинг успехов учащегося. Мониторинг должен проводиться часто (ежедневно учителями и Командой школьной безопасности) и должен учитывать небольшие улучшения и изменения в поведении учащихся, с акцентом на награждении и закреплении успехов (т.е. приемлемое и желательное поведение) и сообщении обо всех продолжающихся проблемах в Команду школьной безопасности. С течением времени, учащихся из группы риска следует обучить проводить самостоятельный мониторинг своего поведения и фиксировать собственное поведение через заранее определенные промежутки времени на листке данных. Учитель также периодически наблюдает за учащимся, фиксирует его поведение и предоставляет обратную связь касательно правильности записей учащегося. Определение цели является ключевым компонентом процедуры самостоятельного мониторинга.

Дети, получающие вторичные вмешательства, также должны получать купоны награды «Золотая звезда», если демонстрируют правильное поведение (заменяя свое проблемное поведение на корректное) в классе и внеклассной обстановке. Помните, что некоторым детям может потребоваться повторное вторичное вмешательство и целевые вмешательства, инструктаж и поддержка для исправления их проблемного поведения и приведения его в соответствие со школьными этическими правилами.

После того, как учащийся исправил свое поведение, его/ее вместе с родителями повторно приглашают на собрание Команды школьной безопасности и благодарят за успехи. Если вмешательства вторичной профилактики не оказались эффективными, они нуждаются в адаптации или модификации для удовлетворения потребностей учащегося.

13. Создание системы третичных вмешательств

Обычно в школах имеется небольшое число учащихся из группы повышенного риска с выраженным хулиганским поведением, более агрессивным и буйным отношением к другим учащимся и/или работникам школы. Некоторые учащиеся могут не реагировать на усилия по вторичным вмешательствам и нуждаются в третичных вмешательствах. Таких учащихся из группы повышенного риска обычно немного (в некоторых школах учащиеся из группы повышенного риска составляют 1% - 5% от контингента учащихся), и они требуют более персонализированной оценки и интенсивного вмешательства.

Учащиеся из группы повышенного риска – это учащиеся, которые сильно хулиганят в классе и отличаются более тяжелым, агрессивным и буйным поведением по отношению к другим учащимся или работникам школы. К ним также относят учащихся, имеющих постоянные проблемы с поведением, и учащихся, не реагирующих на вторичные вмешательства и требующих более персонализированного подхода и поддержки.

Третичные вмешательства, по всей вероятности, потребуют множества интенсивных воздействий на учащихся из группы повышенного риска с выраженным хулиганским и более тяжелым, агрессивным и буйным поведением, включая следующее:

- Обязательное психологическое и социальное руководство и структурирование ребенка, чтобы помочь ему в развитии специфических социальных и поведенческих навыков и знаний;
- Некоторая корректировка и перестройка среды для устранения предпосылок или предвестников проблемы с целью снижения вероятности или предотвращения эпизодов проблемного поведения (это потребует тесного взаимодействия между Командой школьной безопасности, классным руководителем учащегося и другими учителями);
- Четкие процедуры для регулярного мониторинга и оценки поведения учащегося (обычно ежедневно);
- Четкие процедуры для собрания членов Команды школьной безопасности один раз в две недели с целью обзора, обсуждения и повторной оценки поведения учащегося (определение успехов и неудач учащегося в отношении соответствия требованиям его персонализированного плана третичного вмешательства и внесение корректировок в план третичного вмешательства, если отсутствует прогресс в течение приемлемого времени);
- Определение четких последствий поведения учащегося и обязательного участия в одобренном плане вмешательства, разработанном для него командой школьной безопасности

План третичного вмешательства должен включать в себя краткосрочные цели, которые помогут учащемуся достичь успеха на пути к более долгосрочным целям по устранению его хулиганского, агрессивного и буйного поведения; и, в конечном, итоге приведут поведение учащегося в соответствие со школьными этическими правилами.

Учащиеся из группы повышенного риска, которые нуждаются в третичных вмешательствах, необходима группа поддержки, включающая их семью, учителей, школьных психологов, школьных социальных работников, социальных педагогов и школьного инспектора полиции. В большинстве случаев, учащимся из группы повышенного риска также потребуются направление в организации или учреждения неформального сектора. Учащихся из группы повышенного риска следует направлять в Комиссию по делам несовершеннолетних, службы по защите прав ребенка, общественные организации, работающие с уязвимыми детьми и их семьями (например, Центр поддержки семьи и детства в г. Усть-Каменогорске), которых следует привлекать к работе с ребенком и его семьей. В случае, если поведение ребенка является агрессивным и буйным, может потребоваться приглашение местного инспектора по делам несовершеннолетних для работы с ребенком и его семьей. Команда школьной безопасности должна четко определить, кто и какую несет ответственность за работу с учащимся в соответствии с планом. Важно, чтобы все лица, работающие совместно с учащимся из группы повышенного риска, были заинтересованы в положительном результате для него/нее, представляли весь спектр его/ее окружения и имели доступ к ресурсам, необходимым для его/ее поддержки. Команда школьной безопасности должна каждую неделю связываться со всеми службами/ведомствами, оказывающие ребенку вмешательство и поддержку, для мониторинга прогресса и успехов учащегося, с обсуждением всех трудностей, которые учащийся все еще испытывает, или всех неудач, связанных с выполнением любого из компонентов одобренного плана третичного вмешательства.

Учащийся и его/ее родители также должны встречаться с Командой школьной безопасности один раз в две недели для обзора достигнутого прогресса в соблюдении требований обязательного плана третичного вмешательства и обсуждения всех успехов и/или продолжающихся проблем.

Третичное вмешательство бывает эффективным тогда, когда приводит к измеримым изменениям в поведении учащегося, наряду с улучшением качества его/ее жизни (например, участие в школьных мероприятиях, улучшенные социальные отношений, независимость и самодостаточность).

14. Создание системы направления учащихся в службы поддержки необразовательного сектора

Для обеспечения эффективной поддержки учащихся из групп риска и повышенного риска, Команда школьной безопасности должна сотрудничать с организациями необразовательного сектора, которые могут обеспечить спектр услуг поддержки, включая:

- Предоставление детям психосоциальных и психообразовательных консультаций/обучения;
- Поддержка детей, ставших жертвами насилия в школе;
- Предоставление целевых услуг детям, демонстрирующим известные факторы риска и агрессивное/буйное поведение;
- Корректирование поведения детей, являющихся лицами, совершающими насилие в школе;
- Поддержка родителей детей, вовлеченных в школьное насилие;
- Изменение отношения взрослых и детей, которые терпят насилие в школе в группах ровесников, школах и сообществах.

Организации необразовательного сектора, в которые следует направлять учащихся из групп риска и повышенного риска, включают:

- НПО, которые работают непосредственно с детьми и родителями/семьями;
- Комиссию по делам несовершеннолетних;
- работников по защите прав детей;
- Социальных работников;
- Работников здравоохранения;
- Специалистов по психическому здоровью;
- Полицию;
- Центры поддержки семьи.

Смотрите далее соответствующие разделы о механизмах направления случаев для школ и детских интернатных учреждений.

Команда школьной безопасности должна иметь четкие соглашения с организациями необразовательного сектора в отношении типов вмешательства и поддержки, которые они могут предоставлять учащимся из групп риска и повышенного риска; и четкие правила и процедуры направления учащихся из групп риска и повышенного риска в эти организации для вмешательства и поддержки. Организации необразовательного сектора, осуществляющие вмешательство и поддержку учащимся из групп риска и повышенного риска, а также их семьям, обязуются, в рамках своих соглашений, обеспечивать еженедельный мониторинг и предоставлять отчеты о прогрессе, участвовать в собраниях Команды школьной безопасности один раз в две недели, если они посвящены учащимся, в отношении которых ведется работа.

Члены Команды школьной безопасности должны быть кейс-менеджерами для каждого учащегося из группы риска и повышенного риска в своей школе, участвующего в мероприятиях по вторичной или третичной профилактике или направленных в организации необразовательного сектора для вмешательства и поддержки.

Кейс-менеджмент – подбор, планирование, реализация, координирование, мониторинг и оценка мер и услуг, необходимых для удовлетворения потребностей детей из групп риска и повышенного риска, решения проблем с их поведением, а также для удовлетворения потребностей детей-жертв.

Все направления учащихся из групп риска и повышенного риска в службы поддержки необразовательного сектора фиксируются в Направлениях в службы поддержки необразовательного сектора (Приложение J).

15. Создание системы реагирования на учащихся, не реагирующих на вмешательства

В школах должна быть создана система мер реагирования для учащихся из группы повышенного риска, не принимающих регулярного участия в специально разработанных планах третичных вмешательств или продолжающих практиковать агрессивное и жестокое поведение и совершать акты насилия в школе. Это включает в себя более интенсивную работу с данной категорией учащихся, чтобы помочь им понять вред, который они причиняют другим, и деструктивную среду, которую они создают в школе. Это также предполагает помощь таким детям в принятии на себя ответственности за свои действия, в возмещении ущерба, причиненного ими другим учащимся, или в совершении действий, направленных на восстановление причиненного школе ущерба. Эти учащиеся также могут нуждаться в более специализированных вмешательствах по управлению гневом и разрешению конфликтов, по борьбе с агрессивными и депрессивными склонностями, по обучению терпению и жизненным навыкам.

В крайнем случае, учащиеся из группы повышенного риска, не участвующие на регулярной основе в мероприятиях, специально разработанных для них планом по третичной профилактике, или продолжающие агрессивное и насильственное поведение, могут быть подвергнуты временному или постоянному исключению из школы или переводу в другую школу, например, в школу для детей с девиантным поведением.

16. Сбор данных для оценки реализации и эффективности программы

Регулярный сбор данных с целью мониторинга и оценки эффективности является составной частью процесса реализации программы профилактики и реагирования на насилие в школе. Регулярный сбор данных помогает:

- Предотвратить продолжающееся использование неэффективных методик, требующих больших временных и ресурсных затрат.
- Повысить результативность и минимальность затрат процесса реализации программы.
- Повысить результативность и минимальность затрат методов и процедур программы.
- Выявить эффективные и менее затратные компоненты программы.
- Пересмотреть или устранить элементы программы, являющиеся нерезультативными или затратными.
- Внести изменения до того, как шаблоны проблемного поведения получат широкое распространение.

Помимо форм, содержащихся в настоящем отчете, Команда школьной безопасности должна использовать Отчет по самооценке для регулярного сбора данных с целью мониторинга реализации и оценки эффективности программы.

МЕХАНИЗМ НАПРАВЛЕНИЯ СЛУЧАЕВ НАСИЛИЯ В ОТНОШЕНИИ ДЕТЕЙ В ОБРАЗОВАТЕЛЬНЫХ УЧРЕЖДЕНИЯХ

Предлагаемый механизм на основе анализа казахстанского и международного опыта описывает механизм направления случаев насилия в отношении детей в образовательных учреждениях. Он подробно описывает все этапы межведомственного взаимодействия и направления случаев насилия в отношении детей на местном уровне, начиная с информирования о направлении дела, стратегического планирования и определения потребности в услугах, разработке технологических карт межведомственного взаимодействия, определения и утверждения Перечня и паспорта услуг, контактов специалистов.

Партнеры, участвующие в профилактике насилия в отношении детей на местном уровне: Акимат, Управление по защите прав детей, Центр поддержки семьи и детства, органы здравоохранения, социальной защиты, образования и внутренних дел, инспектора по делам несовершеннолетних, учреждения дополнительного образования, неправительственные организации. Механизм разработан в соответствии с нормативно-правовой базой Республики Казахстан, регулирующей права детей.

Основные принципы работы с детьми, подвергшимися насилию:

- принцип обеспечение и защита прав детей;
- принцип гуманистичности - признание за ребенком его ценности как личности, его взглядов, убеждений, проявлений;
- принцип диалогичности, позволяет ориентировать на обсуждение проблем, ситуаций, возникающих у ребенка;
- принцип кооперативности – предполагает добровольное объединение усилий различных межведомственных структур, включенных в систему взаимодействия;
- принцип сотрудничества и партнерства, предполагающий равные партнерские отношения в процессе осуществления совместной деятельности, их готовность к сотрудничеству и оказанию помощи ребенку;
- принцип открытости - преодоление замкнутости системы, направленности ее на предоставление достоверной, адекватной информации;
- принцип приемлемости социальных услуг, предоставляемых на основе целесообразности к потребностям каждого ребенка и каждой семьи в данный момент времени, учитывая будущее ребенка. Услуги должны основываться на планировании; соответствующие вспомогательные услуги планируются с индивидуальными потребностями;
- принцип междисциплинарного и межведомственного сотрудничества в целях обеспечения того, чтобы дети и семьи со сложными и многочисленными потребностями получали пользу от координируемых услуг профессионалов, сотрудничающих в различных секторах, включая образование, здравоохранение и социальные услуги, а также правоохранительные органы.

Этапы направления случаев школьного насилия

Все направления учащихся в группах риска и повышенного риска в службы поддержки необразовательного сектора должны фиксироваться в направлениях в комиссию по делам несовершеннолетних при акиматах (КПДН) (Приложение J).

Уровень необразовательного сектора

1 этап – Направление случаев насилия в необразовательный сектор.

Эффективный механизм направления случаев насилия создает основу для того, чтобы путем взаимодействия всех - государственные органы (в том числе здравоохранения, защиты детей, социального обеспечения и правосудия) и неправительственные организации принимали участие в удовлетворении потребностей уязвимых детей, детей в группах риска и повышенного риска, детей-жертв и их семей.

Основную роль на данном этапе выполняет комиссия по делам несовершеннолетних при акиматах (КПДН), которая координирует всю коррекционную деятельность по сопровождению ребенка в сфере оказания социальных услуг и осуществляет мониторинг проведенной коррекционной работы, выполняя следующие действия:

- 1) Если информация подтвердится и будет принято решение о начале комплексной оценки случая насилия, то КПДН заводит личное дело ребенка и регистрируется следующая информация:
 - Форма запроса помощи (Приложение К);
 - Отчет комплексной оценки ребенка и потребностей (Технологическая карта потребности социальных услуг/ справочник по социальным услугам);
 - Индивидуальный план поддержки ребенка и семьи при необходимости;
 - Запись всех контактов;
 - Оригиналы или копии всех приказов, писем, сертификатов, протоколов заседаний и т.д., связанных с ребенком.
- 2) Секретарь КПДН определяет для ребенка (семьи) куратора из числа социального работника (психолога) КПДН, который ведет дело ребенка (семьи). Запросы помощи/ поддержки (направления), не нуждающихся в дальнейших действиях, будут записаны социальным работником или психологом в форму запроса помощи / поддержки как «направления, требующие дальнейших действий». Конфиденциальность данных, содержащихся в бумажных или электронных файлах, должна соблюдаться в соответствии с национальными законами и процедурами.

2 этап - Комплексная оценка состояния ребенка и положения его семьи.

После того, как были приняты срочные меры для обеспечения безопасности и благополучия ребенка, социальный работник и, при необходимости, психолог или другие специалисты (медицинский работник, сотрудники правоохранительных органов) начинают комплексную оценку ситуации ребенка и семьи.

Целью комплексной оценки является выявление рисков, которые влияют или могут повлиять на ребенка; подробное описание положения семьи и ее возможности обеспечить необходимые условия для ухода и развития ребенка; выявление сильных и слабых сторон родителей или опекунов, которые ответственны за уход, защиту и обеспечение условий для развития ребенка.

Информация, собранная в ходе комплексной оценки, должна представлять полную и углубленную картину о ребенке, его родителях или опекунов, а также положении семьи и их социального круга. Информацию, которая войдет в состав комплексной оценки, следует изложить достаточно подробно, чтобы принять информированное решение о положении ребенка, уровне развития ребенка и его/ее потребностях, способности его/ее опекуна или родителя защитить ребенка и обеспечить надлежащий уход за ребенком и для выяснения того, существует ли риск для ребенка, описанный в направлении случая.

Социальный работник должен использовать различные источники информации для комплексной оценки, в зависимости от ситуации ребенка и его местонахождения. Это могут быть: сам ребенок, его родители, родственники, опекуны, врачи, медсестры или персонал роддома, представители управления социальной защиты и правоохранитель-

ных органов, неправительственных организаций и других организаций, которые оказывают поддержку ребенка и членов его / ее семьи.

При необходимости, другие специалисты (юристы, педагоги) могут быть вовлечены в комплексную оценку как часть совместной междисциплинарной оценки. Информация, собранная социальным работником или психологом как часть комплексной оценки, записывается в Форме комплексной оценки (Приложение L). Комплексная оценка должна быть завершена в срок не более 3 недель или в сроки, установленные национальным законодательством.

Социальный работник или психолог должны обсудить результаты всесторонней оценки с родителями ребенка или опекунами или лицом, несущим юридическую ответственность за ребенка. Отчет об оценке является конфиденциальным документом и может быть предоставлен только профессионалам или учреждениям, которые занимаются поддержкой данной семьи.

Индивидуальный план коррекционной работы.

Социальному работнику, который ведет дело ребенка, необходимо составить индивидуальный план поддержки: план должен включать потребности семьи и ребенка, вошедших в комплексную оценку. Цель плана – определить перечень скоординированных услуг и мер для того, чтобы определить потребности ребенка и его/ее семьи (Приложение M).

Индивидуальный план поддержки включает следующие компоненты:

- Приоритетность выявленных потребностей ребенка;
- Меры, которые необходимо принять, чтобы удовлетворить выявленные потребности;
- Людей, организации и службы, которые отвечают за выполнение согласованных мер и услуг;
- Сроки для исполнения мер и услуг.

Социальный работник, который отвечает за случай ребенка, может привлечь других специалистов (юриста, психолога, педагога, врача из поликлиники) для составления и реализации индивидуального плана поддержки ребенка и семьи. Социальный работник может помочь семье получить доступ к различным социальным услугам, таким как дневные центры пребывания, консультации со специалистами, включая услуги неправительственных организаций и т.д.

Социальный работник, отвечающий за ведение данного дела, несет ответственность за осуществление индивидуального плана; социальный работник посещает школу, дом для наблюдения за положением ребенка и семьи, с участием различных специалистов, организаций, услуг, в зависимости от уровня риска для ребенка.

Если семья или ребенок получает услуги, предоставляемые неправительственной организацией (дневное обслуживание, реабилитационные, психологические услуги и т.д.), социальный работник должен связываться с данной организацией или людьми по мере необходимости.

Пересмотр индивидуального плана поддержки ребенка (включая поддержку семьи).

Пересмотр индивидуального плана помощи делается для того, чтобы оценить его эффективность, внести изменения в план, если это необходимо, или чтобы закрыть дело, если прогресс свидетельствует об уменьшении уровня риска до приемлемого минимума. Социальный работник или психолог должны пересматривать индивидуальный план, по крайней мере, каждые 6 месяцев. В ситуациях с высоким риском для ребенка или там, где высокая динамика изменений, индивидуальный план может быть пересматриваться чаще.

Обзор по индивидуальному плану проводится на встрече с руководителем и с участием родителей, опекунов или других лиц, участвующих в уходе за ребенком, а также специалистов и представителей организаций, принимающих участие в реализации плана поддержки семьи.

Если ребенок находится в детском доме или другом интернатном учреждении, пересмотр плана поддержки ребенка осуществляется в учреждении с участием социального работника из социальных и психологических служб.

Социальный работник, ответственный за дело, должен подготовить отчет о реализации индивидуального плана. В результате встречи участники могут принять одно из трех решений:

- Продолжить оказание поддержки ребенку и семье с некоторыми изменениями в плане помощи;
- Если это только в наилучших интересах ребенка, рекомендовать комиссии по делам несовершеннолетних или другому соответствующему органу либо интернатное исправительное учреждение, либо разлучение ребенка с его / ее родителями;
- В другом случае, наилучшим вариантом может быть продолжение пребывания ребенка в приемной семье, детском доме или другом интернатном либо коррекционном учреждении.

Участники совещания по рассмотрению плана помощи могут иметь разные мнения, расходящиеся с мнением социального работника; они могут предложить альтернативные способы поддержки ребенка в семье.

Предложение о переводе ребенка в интернатное коррекционное учреждение, разлучение ребенка с его / ее семьей или продлении его пребывания в детском доме или другом интернатном учреждении должно быть представлено на заседании комиссии по делам несовершеннолетних. В случаях с детьми с особыми потребностями во время процесса принятия решения может понадобиться консультация с психолого-медико-педагогической комиссией. Участники должны договориться о дате следующего заседания по рассмотрению плана помощи. Социальный работник записывает все решения, принятые на заседании, и рассылает протокол встречи всем участникам. Он также информирует членов семьи или опекуна. Копия протокола хранится в файле ребенка.

3 этап - Закрытие дела в КПДН.

Одно из решений заседания по перерассмотрению плана помощи может быть закрытие дела, основываясь на следующих критериях:

- уменьшение риска до приемлемого уровня;
- относительная стабильность положения ребенка в школе, в семье;
- минимальные потребности ребенка удовлетворены;
- родители имеют достаточно навыков и умений по уходу за ребенком и могут создать надлежащие условия для его / ее оптимального развития;
- отношения между членами семьи улучшились.

При закрытии дела, социальный работник должен обеспечить, чтобы семья и другие люди, вовлеченные в данный процесс, знали, как подать заявление для получения социальной помощи и поддержки, если обстоятельства в школе, семье изменятся в худшую сторону.

4 этап – Мониторинг личного дела ребенка в организации образования.

Как часть процесса закрытия дела, родители ребенка должны быть проинформированы о том, как связаться с социальным работником в КПДН, т.к. ребенок возвращается в организацию образования, где осуществляет за ним контроль специалист Команды школьной безопасности. В случае ухудшения ситуации в семье; организации / НПО, предоставляющие услуги, также могут быть проинформированы о том, как повторно направлять ребенка, если наблюдается ухудшение ситуации. Если проблемы появляются вновь или семья нуждается в поддержке, дело будет вновь открыто, и все этапы управления делом возобновляются.

Механизмы выявления и направления случаев насилия в отношении детей в интернатных учреждениях

Настоящий документ описывает механизмы реагирования на случаи насилия в детских интернатных учреждениях и направления таких случаев в местные организации и органы власти за пределами образовательного сектора. Данные механизмы направления основываются на анализе международной литературы и публикаций в Казахстане, посвященных проблемам насилия в отношении детей и защиты прав детей. Они также были разработаны в соответствии с нормативно-правовой базой Республики Казахстан по обеспечению прав детей.

Ситуация с насилием в отношении детей в интернатных учреждениях Казахстана

В Казахстане значительное число детей в течение длительного времени воспитывается в государственных интернатных учреждениях. По данным ЮНИСЕФ, Казахстан имеет один из самых высоких показателей количества детей в интернатных учреждениях на душу населения в регионе ЦВЕ/СНГ, так как и государственные органы, и общественность рассматривают воспитание детей в интернатных учреждениях в качестве обоснованного и «простого» решения. Хотя некоторые дети помещаются в детские учреждения в связи с утратой своих родителей, большинство детей в интернатных учреждениях считаются «социальными сиротами» (то есть детьми, имеющими, по крайней мере, одного из родителей, помещенными в интернатные учреждения ввиду неспособности их семей заботиться о них). Основные причины социального сиротства включают в себя нищету, беременность в раннем возрасте, неисполнение родительских обязанностей по болезни или злоупотреблению наркотиками/алкоголем, насилие в семье и отсутствие основных родительских навыков. Многие дети помещаются в интернатные учреждения из-за физической и умственной неполноценности, психиатрических и других тяжелых болезней.

Хотя детские учреждения интернатного типа созданы для оказания помощи, руководства, поддержки и защиты детей, дети в этих учреждениях подвергаются повышенному риску насилия по сравнению с детьми, живущими с родителями в семье. Так, во «Всемирном докладе ООН по вопросам насилия в отношении детей» указывается, что уровень насилия в интернатных учреждениях в шесть раз превышает уровень насилия в патронатных семьях. Дети в интернатных учреждениях часто подвергаются насилию со стороны сотрудников и должностных лиц, ответственных за их благополучие. Исследование, проведенное в 2011 году в государственных детских интернатных учреждениях Казахстана, показало, что, в зависимости от типа учреждения, от 27% до 41% детей стали свидетелями совершения сотрудниками актов насилия в отношении детей, от 5% до 11% детей были свидетелями нанесения сотрудниками физических увечий ребенку, и от 7% до 11% детей сообщили, что сотрудники причинили им физический вред¹. Насилие может включать в себя домогательство, унижение, изоляцию, ограничения, избияния и пытки. Сотрудники часто могут подвергать детей насилию в попытке приучить их к дисциплине, иногда эти методы наказания являются бесчеловечными и мучительными для

¹ В состав детских учреждений интернатного типа вошли детские дома, приюты и образовательные учреждения для детей с девиантным поведением.

детей. В интернатных учреждениях для детей с инвалидностью дети могут подвергаться насилию во имя «лечения», их могут лечить лекарствами не с целью лечения, а для контроля за поведением и чтобы сделать более уступчивыми.

Дети в интернатных учреждениях также подвергаются опасности насилия со стороны других детей в учреждении. Исследование, проведенное в государственных детских интернатных учреждениях в Казахстане в 2010 году, показало, что, в зависимости от типа учреждения, до 50% из 997 детей, исследованных в государственных интернатных учреждениях (детских домах, приютах и специализированных школах для детей с девиантным поведением) были свидетелями насилия среди детей в учреждениях (грубое словесное обращение, психологическое насилие, физическое насилие и травля со стороны сверстников). Также, 16% из 997 детей сообщили, что они стали жертвами физического насилия со стороны других детей в учреждении. Результаты исследования ясно показывают, что насилие среди детей, несомненно, является серьезной проблемой для детских интернатных учреждений и часто происходит по причине недостаточного надзора со стороны персонала. Сотрудники могут даже разрешать или поощрять насилие среди детей для поддержания контроля или просто с целью развлечения.

Дети в интернатах часто уязвимы к насилию со стороны персонала учреждений. Так, вышеуказанное исследование показало, что 35% из 812 детей в детских домах и 41% из 129 детей в специализированной школе для детей с девиантным поведением сообщили, что стали свидетелями насилия со стороны персонала учреждений в отношении детей (грубое словесное обращение, психологическое насилие, физическое насилие). В дополнении к этому, 22% из 284 сотрудников домов малютки и 56% из 349 сотрудников интернатных учреждений для детей с инвалидностью стали свидетелями того, как персонал применял насилие в отношении детей в этих учреждениях. Также, 26% из 284 сотрудников домов малютки и 53% из 349 сотрудников в интернатных учреждениях для детей с инвалидностью высказали свою поддержку телесных наказаний для дисциплинирования и наказания детей.

Из-за этого некоторые дети, помещенные в интернатные учреждения, прибегают к побегу или самоубийству, особенно если они подвергаются насилию в учреждении. Так, упомянутое исследование показало, что 18% из 997 исследованных детей сообщили об однократном побеге из учреждения. В дополнении, 12% из 997 детей в интернатных учреждениях сообщили, что намеренно наносили себе увечья, потому что чувствовали себя несчастливыми или были расстроены.

Во многих странах дети в интернатных учреждениях сталкиваются с дискриминацией и стигматизацией, и это часто является результатом отсутствия внимания со стороны общественности к жестокости, насилию и грубости, которые испытывают на себе дети в этих учреждениях. Вследствие того, что детские учреждения интернатного типа закрыты для общественности, случаи насилия в отношении детей в этих учреждениях остаются скрытыми от широкой общественности и государственных органов. Тем не менее, согласно Конвенции о правах ребенка (КПР), государственные органы обязаны обеспечивать удовлетворение основных потребностей детей в интернатных учреждениях.

Принимая во внимание высокий показатель насилия в отношении детей в детских интернатных учреждениях, Правительству Казахстана важно разработать и применить процесс выявления и реагирования на случаи насилия в детских интернатных учреждениях и направления этих случаев насилия, жестокости и грубого обращения в организации и учреждения необразовательного сектора.

Что представляют собой механизмы направления?

Механизмы направления представляют собой единую структуру, посредством которой государственные органы исполняют свои обязательства по защите и продвижению прав ребенка, координируют свои усилия в рамках стратегического партнерства с государственными органами и неправительственными организациями. Внедрение уместных,

официально признанных механизмов направления служит цели гармонизации мер защиты жертвы с мероприятиями по расследованию и судебному разбирательству.

Основными целями механизмов направления являются обеспечение соблюдения прав всех детей, включая детей в интернатных учреждениях, обеспечение эффективного способа направления предполагаемых случаев насилия и злоупотреблений в отношении детей в соответствующие органы для расследования и преследования, а также направление детей, являющихся жертвами насилия, в службы поддержки.

Сфера механизмов направления

Механизмы направления, представленные в этом документе, были специально разработаны для местных условий с целью улучшения национальной политики и процедур по профилактике и реагированию на случаи насилия в отношении детей в детских интернатных учреждениях и для узаконивания сотрудничества между государственными учреждениями и неправительственными организациями по вопросам детства. Эти механизмы направления могут также помочь разработке национальных планов действий и определению критериев достижения целей по профилактике и реагированию на насилие в отношении детей.

Механизмы направления включают в себя:

1. Предоставление на местном уровне руководящих указаний по выявлению и реагированию на случаи насилия в детских интернатных учреждениях, с одновременным уважением прав ребенка и предоставлением детям полномочий в принятии решений, затрагивающих их жизнь.
2. Система направления случаев насилия в детских учреждениях в специализированные ведомства/агентства, ответственные за расследование таких случаев и координирование специальных социальных услуг для детей-жертв, свидетелей и нарушителей (т.е. приют, органы защиты, услуги психосоциальной поддержки, медицинские учреждения, юридические инстанции).
3. Институциональная структура для межведомственного подхода, которая предоставляет возможности для планирования и реализации соответствующих мер реагирования на случаи насилия в интернатных учреждениях на местном уровне и позволяет осуществить мониторинг и оценку на местном и национальном уровнях.

Механизма направления для межведомственного подхода в отношении насилия в детских интернатных учреждениях



Местные партнеры в межведомственном подходе

На местном уровне в состав партнеров по межведомственному подходу в отношении насилия в детских интернатных учреждениях должны входить:

1. Местные государственные органы
2. Комиссия по делам несовершеннолетних

3. Органы опеки и попечительства
4. Управление внутренних дел и местные внутренние органы (полиция, включая инспекторов полиции по делам несовершеннолетних)
5. Управление здравоохранения
6. Управление образования
7. Местные органы прокуратуры
8. Суды, включая суды по делам несовершеннолетних
9. Общественные поставщики социальных услуг
10. Неправительственные организации

Ключевые принципы местных партнеров в межведомственном подходе

Ключевые принципы соответствия местных партнеров межведомственному подходу включают в себя следующее:

1. **Сосуществование** – ясность понимания специалистами-практиками из различных учреждений того, кто чем занимается и с кем.
2. **Сотрудничество** – обмен информацией между специалистами-практиками из различных учреждений, признание ими взаимной выгоды и важности партнерских отношений, таких как объединение коллективных знаний, навыков и достижений.
3. **Координация** – специалисты-практики из различных учреждений совместно планируют и используют некоторые функции и обязанности, ресурсы и риски, признают необходимость корректировки и внесения некоторых изменений с целью повышения качества услуг и избегания дублирования.
4. **Взаимодействие** – долгосрочная приверженность местных партнеров совместной работе по стратегиям или проектам в области профилактики и реагирования на насилие в отношении детей, в предоставлении ребенку-жертве защиты и поддержки, каждый из которых вносит вклад в достижение общей цели и результатов.
5. **Общая заинтересованность** – специалисты-практики из различных учреждений посвящают себя достижению общего видения, внося значительные изменения в то, что они делают и то, как они это делают.

Хорошие координация, сотрудничество и взаимодействие могут обеспечить эффективную межведомственную работу и улучшить реагирование на случаи насилия в целом, включая детские интернатные учреждения.

Ключевые принципы работы с детьми, подверженными насилию

Дети, подверженные насилию, чаще подпадают под одну или более из следующих категорий: свидетели, жертвы и лица, совершающие насилие. Например, ребенок может быть не только свидетелем насилия, но иногда и жертвой насилия; дети, совершающие насилие, могут быть жертвами насилия в прошлом.

В соответствии с Конвенцией о правах ребенка (КПР), существуют ключевые принципы работы с детьми, сталкивающимися с насилием как свидетели, жертвы или правонарушители. Данные принципы включают в себя следующее:

- Каждый ребенок имеет право на первоочередное внимание к своим наилучшим интересам при одновременном сохранении прав обвиняемых и осужденных.

- Дети имеют право на то, чтобы к ним относились с уважением и сочувствием.
- Дети имеют право на защиту от дискриминации.
- Дети имеют право на получение информации.
- Дети имеют право быть услышанными, выражать свое мнение и опасения.
- Дети имеют право на эффективную помощь.
- Дети имеют право на неприкосновенность частной жизни.
- Дети имеют право на защиту от тяжелых испытаний (невзгод) во время процесса судопроизводства.
- Дети имеют право на безопасность.
- Дети имеют право на специальные профилактические меры.
- Дети имеют право на возмещение вреда.

Важно понимать, что повышенные усилия местных властей по профилактике и реагированию на насилие в отношении детей в интернатных учреждениях приведет к повышению готовности раскрывать случаи насилия, жестокости и виктимизации. В дополнение к этому, усилия по защите, поддержке и работе с детьми, подверженными насилию, включая как жертв, так и свидетелей, повысит их чувство безопасности, благополучия, улучшит социальное и эмоциональное развитие.

Механизмы направления для реагирования на случаи насилия в детских интернатных учреждениях

Нижеизложенные механизмы направления обеспечивают пошаговое описание всех этапов межведомственного подхода и направления случаев насилия в детских интернатных учреждениях.

Этап 1 - Выявление и сообщение о случаях насилия в отношении детей в интернатных учреждениях

Дети должны быть в центре внимания этих механизмов направления. Необходимо обеспечить всех детей и сотрудников интернатных учреждений знаниями и пониманием различных форм насилия, с которыми дети могут сталкиваться в учреждениях, в том числе: психологическое насилие, физическое насилие (средней и тяжелой степени), высказывания и притеснения сексуального характера, вымогательство, кибербуллинг, травля со стороны сверстников (словесная, социально-бытовая и физическая), дискриминация и телесные наказания. Следует научить детей и сотрудников действиям, необходимым в случаях, когда они становятся очевидцами или жертвами какой-либо из указанных форм насилия, внутри или вне стен учреждения, со стороны других детей или взрослых, включая персонал учреждения.

Детям в интернатных учреждениях необходимо понимать, что они могут сообщать о случаях насилия, свидетелями или жертвами которых они стали, взрослому, которому доверяют в своем учреждении. Дети, проживающие в интернатных учреждениях, должны также понимать, что они могут сообщить взрослому в школе, которому доверяют (т.е. учителю, сотруднику специализированного персонала, директору). Взрослые, работающие в интернатных учреждениях и школах, должны понимать, как следует реагировать на детей, сообщающих им о случаях насилия, свидетелями или жертвами которых они стали, как получить максимально возможную информацию о ребенке, сообщаемом о происшествии, о произошедшем случае насилия и о месте, где инцидент произошел, а также другую информацию, например, о том, кто пострадал от насилия, кто был свидетелем или лицом, совершившим акт насилия.

Взрослые, работающие в интернатных учреждениях и школах, узнавшие об инцидентах, связанных с насилием с участием детей, будь то совершенных другими детьми или взрослыми, должны понимать, что они несут ответственность за сообщение о таких случаях насилия. Наилучшим вариантом будет, если взрослые будут уполномочены/обязаны сообщать о случаях насилия, о которых им стало известно посредством этих механизмов направления.

Сотрудники интернатных учреждений, которым стало известно о случаях насилия с участием детей, будь то совершенные другими детьми или взрослыми, в первую очередь должны доложить об инциденте директору учреждения (за исключением, когда сам директор учреждения совершает акт насилия или поощряет насилие, в этом случае об инциденте следует немедленно сообщить во внешний орган). Директора интернатов должны хранить все записи сообщений о случаях насилия с участием детей в своих учреждениях, включая информацию, подобную той, которая содержится в Форме сообщения и расследования происшествий (см. Приложение D). Форма сообщения и расследования происшествий поможет директору и персоналу учреждения собирать и записывать информацию, которая им потребуется для процесса рассмотрения и расследования. В рамках процесса рассмотрения и расследования, директор учреждения несет ответственность за немедленную регистрацию случая насилия, определение формы насилия, повторности или однократности действий правонарушителей в отношении ребенка, уровень вреда, нанесенного ребенку-жертве и свидетелю, и степень риска для ребенка, доложившего о происшествии, и для других детей, которые были определены в качестве жертв и свидетелей.

Для обеспечения успешности системы сообщений, директор и персонал учреждения должны продемонстрировать детям, что расследование всех сообщений о насилии будет производиться незамедлительно, будут приняты немедленные меры по обеспечению защиты ребенка, доложившего о насилии, от других детей и/или сотрудников учреждения, будут приняты меры вторичного и третичного вмешательства в отношении ребенка или детей, совершивших насилие. Запланированные действия, согласованные директором и сотрудниками учреждения с ребенком, просящим о помощи (будь то ребенок-жертва или свидетель), следует также регистрировать и записывать.

Когда дети из интернатных учреждений сообщают заслуживающему их доверия взрослому в школе о случаях насилия, свидетелями или жертвами которых они стали в учреждении, этот взрослый школьный учитель или сотрудник несет ответственность за сбор максимально возможного объема информации, например, информации, представленной в Форме сообщения и расследования происшествий. Этот взрослый школьный учитель/сотрудник несет ответственность за предоставление директору школы собранной информации. Для того, чтобы защитить ребенка, сообщившего о случае насилия, информация об этом инциденте не должна передаваться обратно в учреждение.

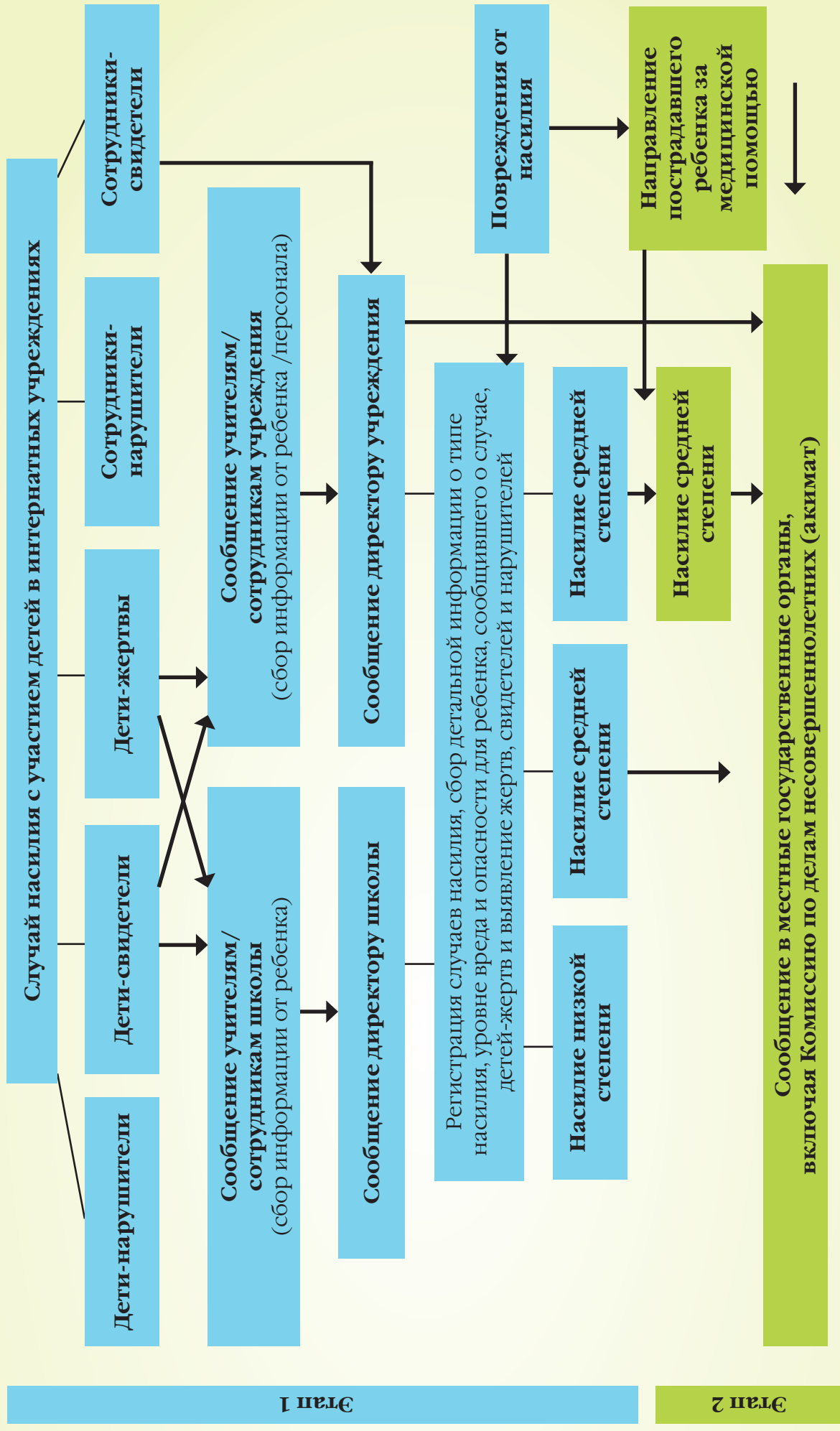
Этап 2 – Направление случаев насилия в отношении детей в интернатных учреждениях

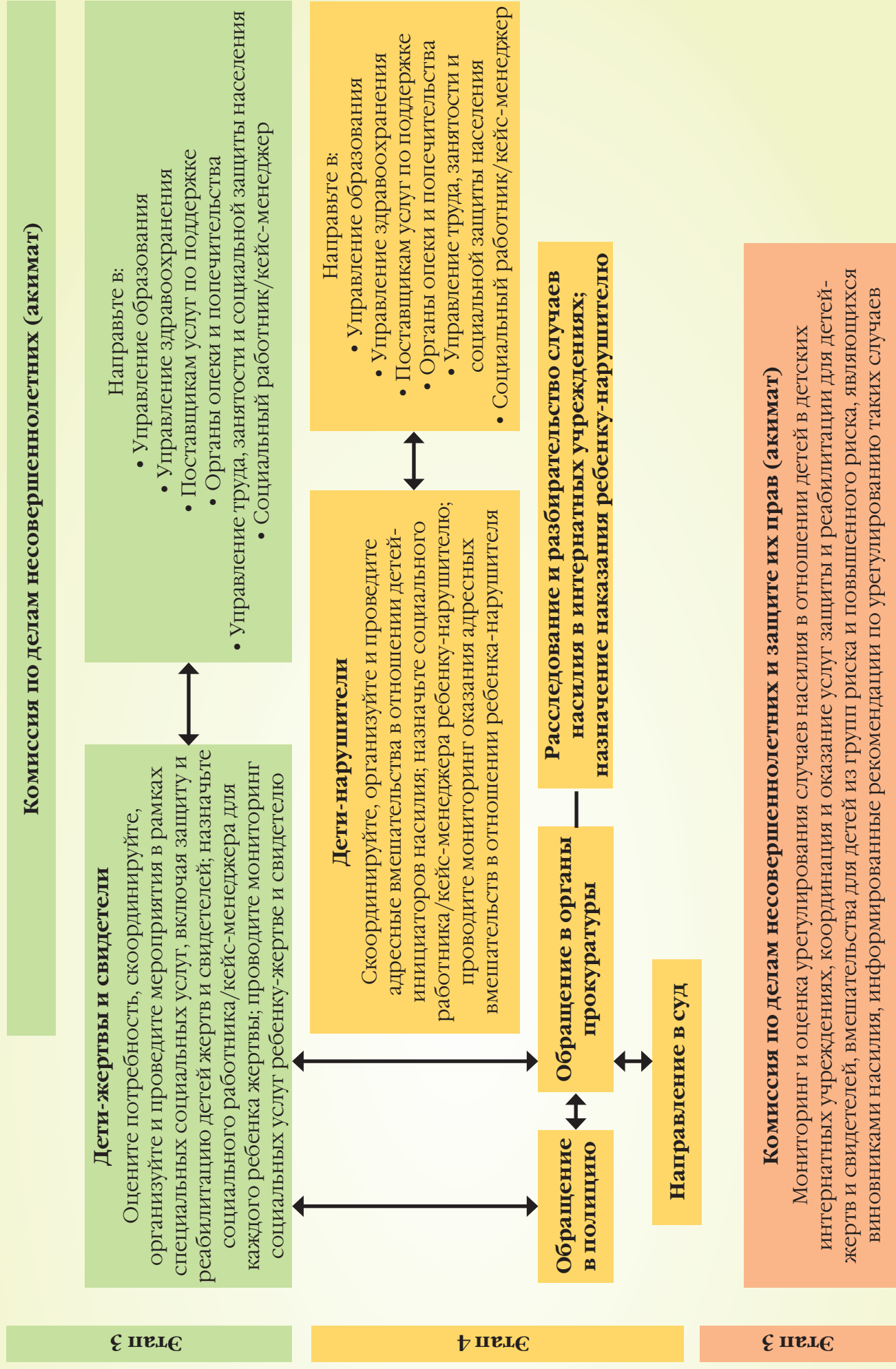
Директора школ и интернатов несут ответственность за сообщение о случаях насилия средней и тяжелой степени в отношении детей в интернатных учреждениях местным государственным органам, включая Комиссию по делам несовершеннолетних при акимате.²

Когда ребенок из интернатного учреждения сообщает учителю/сотруднику, которому доверяет, о случае насилия, свидетелем или жертвой которого ребенок стал в учреждении, этот взрослый школьный учитель/сотрудник несет ответственность за представление информации об инциденте директору школы, а директор школы обязан сообщить о случае насилия в Комиссию по делам несовершеннолетних при акимате для дальнейшего рассмотрения, расследования, реагирования и мониторинга.

² Комиссия по делам несовершеннолетних состоит из представителей органов внутренних дел, таких как областной и городской департаменты внутренних дел (включая инспекторов полиции), Департамента образования, Департамента труда и социальной защиты и Департамента здравоохранения.

Механизм направления случаев насилия в интернатных учреждениях для детей





Для того, чтобы защитить ребенка, сообщившего о случае насилия, информация об этом инциденте не должна передаваться обратно в учреждение, но должна быть немедленно передана в Комиссию по делам несовершеннолетних при акимате.

Случаи насилия средней и тяжелой степени должны направляться в Комиссию по делам несовершеннолетних при акимате, в то время как случаи насилия тяжелой степени должны также направляться и в полицию для расследования. Такие случаи включают в себя, но не ограничиваются:

1. угрозами физического насилия или причинения вреда ребенку;
2. физическим насилием с причинением травм;
3. физическим насилием с применением оружия;
4. высказываниями и притеснением сексуального характера;
5. вымогательством денег у ребенка;
6. травлей или домогательствами со стороны сверстников, причинивших физический или психологический вред ребенку;
7. телесными наказаниями, повлекшими физический или психологический вред для ребенка.

В случае причинения травмы ребенку, его необходимо немедленно направить в медицинское учреждение для ухода и лечения, травмы должны быть должным образом зарегистрированы уполномоченным лицом с целью последующего расследования и возможного наказания виновных лиц.

Медицинское учреждение должно:

1. Оказать медицинскую помощь и лечение ребенку с травмами, психологическую и психиатрическую поддержку и провести медицинскую реабилитацию детей-жертв насилия и детей-нарушителей.
2. Проинформировать нижестоящие инстанции о визитах детей, перенесших травмы и о необходимости оказания им медицинской помощи.

Комиссия по делам несовершеннолетних при акимате в сотрудничестве с компетентными органами и учреждениями здравоохранения должна предпринять все необходимые шаги по оценке степени тяжести насилия (низкий, средний или тяжелый), в соответствии с Уголовным кодексом Республики Казахстан. Комиссия по делам несовершеннолетних должна также оценить степень риска для ребенка (низкая, средняя или высокая) и убедиться, что ребенок, сообщивший о происшествии и ребенок-жертва, защищены.

Уровни рисков и потребностей



В случае если ребёнок, доложивший о происшествии, или ребёнок-жертва подвергаются опасности дальнейшего преследования, угроз или насилия, решение должно приниматься Комиссией по делам несовершеннолетних в сотрудничестве с Управлением образования и органами опеки и попечительства для обеспечения ребенка, доложившего об инциденте, или ребенка-жертвы неотложной защитой. Может быть принято решение о направлении ребенка в другое интернатное учреждение или в среду обитания семейного типа, где он сможет получить необходимую ему поддержку и защиту и не будет подвергаться дискриминации, преследованиям или наказанию со стороны других детей и персонала и директора учреждения за представление информации.

Комиссия по делам несовершеннолетних при акимате должна назначить социального работника/кейс-менеджера, который будет вести личное дело ребенка, и обеспечивать принятие во внимание наилучших интересов ребенка и его прав на каждом этапе процесса. Ни при каких обстоятельствах один и тот же социальный работник (кейс-менеджер) не должен вести одновременно дела детей-жертв и детей-нарушителей.

Директор учреждения и/или школы (в зависимости от того, кто первым получил информацию или принял меры реагирования) должны быть в курсе любых событий на основании принципа служебной необходимости, в соответствии с определением Комиссии по делам несовершеннолетних и национальными законами и процедурами в отношении конфиденциальности. Необходимо принять все меры для обеспечения информацией только тех специалистов, которые вовлечены в поддержку и защиту ребенка, доложившего о происшествии, или детей-жертв и свидетелей. Таким образом, чрезвычайно важно, чтобы Комиссия по делам несовершеннолетних тщательно рассмотрела вопрос о том, принесет ли пользу затронутому ребенку обмен информацией о любых изменениях в деле ребенка с директором учреждения или школы, который первым получил информацию или принял меры реагирования, или же это нарушит конфиденциальность и права ребенка на неприкосновенность частной жизни или приведет к причинению дальнейшего вреда любому из потерпевших или свидетелей по делу.

Этап 3 – Оказание услуг по поддержке и защите детей-жертв насилия в интернатных учреждениях

В случае, когда насилие происходит в детских интернатных учреждениях, дети-жертвы часто нуждаются в специальных социальных услугах, включая услуги по защите и реабилитации. В некоторых случаях в специальных социальных услугах могут нуждаться и дети-свидетели. Дети-нарушители также нуждаются в адресных вмешательствах, разработанных для решения проблемы с их агрессивным и насильственным поведением и других поведенческих проблем (употребление наркотиков или алкоголя), которые влияют на акты агрессии и насилия. Специальные социальные услуги включают гарантированный пакет социальных услуг и стандартов оказания социальных услуг в соответствии с определениями Закона Республики Казахстан о специальных социальных услугах. В соответствии с Законом, оплата специальных социальных услуг, оказываемых детям-жертвам, свидетелям и/или инициаторам насилия в интернатных учреждениях осуществляется Правительством.

Комиссия по делам несовершеннолетних при акимате должна:

1. Координировать государственные органы и поставщиков услуг по профилактике несовершеннолетних правонарушений и защите несовершеннолетних от небрежного, жестокого обращения и насилия, а также защищать права детей
2. Координировать государственные органы по рассмотрению, расследованию и реагированию на случаи насилия в интернатных учреждениях, приводящих к ущербу для здоровья и благополучия детей средней и высокой степеней тяжести.
3. При поддержке услугодателей организовывать и осуществлять меры профилактики насилия в отношении детей в интернатных учреждениях,

4. Координировать государственные органы в проведении инспекций интернатных учреждений для детей, включая несовершеннолетних правонарушителей, при выявлении случаев насилия в учреждении.
5. При поддержке услугодателей организовывать и оказывать специальные социальные услуги по реабилитации детей, пострадавших в результате насилия в интернатных учреждениях
6. При поддержке услугодателей организовывать и проводить вмешательства в отношении детей, иницирующих насилие в интернатных учреждениях.
7. Осуществлять мониторинг за оказанием специальных социальных услуг детям-жертвам, свидетелям и детям-нарушителям в соответствии с предписанными вмешательствами.

Комиссия по делам несовершеннолетних при акимате должна осуществлять координационную деятельность совместно с государственными органами и поставщиками социальных услуг на областном и местном уровнях, включая:

1. Управление образования
2. Управление здравоохранения
3. Поставщиков услуг по поддержке
4. Органы опеки и попечительства
5. Департамент внутренних дел, включая инспекторов полиции по делам несовершеннолетних
6. Департамент труда и социальной защиты
7. Социальных работников/кейс-менеджеров, закрепленных за ребенком.

Управление образования должно:

1. Обеспечить мониторинг и анализ потребностей детей, вовлеченных в насилие в интернатных учреждениях в целях оказания специальных социальных услуг в соответствии с существующими стандартами.

Управление здравоохранения должно:

1. Оказывать медицинскую помощь и психологическую поддержку детям-жертвам и свидетелям насилия в интернатных учреждениях, а также и детям-нарушителям.

Поставщики услуг по поддержке должны:

1. Вести прием детей-жертв, свидетелей и инициаторов насилия.
2. Организовывать поставку необходимой психологической, педагогической, медицинской и юридической поддержки детям, вовлеченным в насилие и, в случае необходимости, направлять их в учреждения здравоохранения для оказания медицинской помощи и дальнейшей реабилитации.
3. По возможности предоставлять детям временный кров.
4. Услуги по поддержке детям, вовлеченным в насилие в детских интернатных учреждениях, должны оказываться за счет государственного финансирования.

Органы опеки и попечительства должны:

1. Предоставлять детям, не имеющим родительского ухода, содержание, поддержку и образование, защищать их права и интересы.
2. Совместно с Комиссией по делам несовершеннолетних и при поддержке поставщиков услуг, обеспечивать защиту и поддержку детям-жертвам и свидетелям насилия в интернатных учреждениях, включая определение оптимального проживания ребенка в интернатных учреждениях или перевод детей-жертв и свидетелей насилия в другое интернатное учреждение, если это отвечает наилучшим интересам этих детей в обеспечении их безопасности и благополучия.

Департамент внутренних дел, включая инспекторов полиции по делам несовершеннолетних, в соответствии с Уголовно-процессуальным кодексом и Уголовно-исполнительным кодексом Республики Казахстан, а также «Законом о правах ребенка» 2002 года и «Законом о профилактике правонарушений среди несовершеннолетних и предупреждении детской безнадзорности и беспризорности» 2004 года:

1. Осуществлять мониторинг детей-нарушителей для профилактики дальнейших правонарушений. Для этого:
 - Провести превентивную регистрацию и осуществлять превентивный контроль.
 - Регистрировать несовершеннолетних, участвующих в совершении правонарушений, включая акты насилия в отношении других детей или членов персонала интернатных учреждений.
 - Обращаться в прокуратуру для получения санкций в отношении детей, совершивших акт насилия средней или тяжелой степени в отношении других детей или персонала интернатного учреждения.
 - Осуществлять процесс преследования административных правонарушений в отношении детей, совершивших насилие средней или тяжелой степени против других детей или членов персонала интернатного учреждения.

Управление труда, занятости и социальной защиты должно:

1. Координировать вопросы социальной защиты детей-жертв и свидетелей, пострадавших от насилия в интернатных учреждениях, а также детей-нарушителей.
2. Обеспечить выделение средств на финансирование специальных социальных услуг для детей-жертв и свидетелей насилия в интернатных учреждениях для обеспечения их защиты, медицинского ухода и реабилитации.
3. Обеспечить выделение средств на финансирование специальных социальных услуг для детей-нарушителей с целью поддержки их реабилитации.

Социальный работник/кейс-менеджер, закрепленный за ребенком, должен:

1. Помогать в координировании доступа ребенка к специальным социальным услугам, включая услуги по поддержке и реабилитации.
2. Регулярно взаимодействовать с учреждениями/организациями/специалистами, оказывающими специальные социальные услуги ребенку для мониторинга оказания специальных социальных услуг и оценки их эффективности на основании потребностей ребенка.
3. Регулярно посещать и общаться с ребенком для мониторинга безопасности и благополучия, доступа к оказываемым социальным услугам и для обеспечения учета и понимания наилучших интересов ребенка.
4. Регулярно отчитываться перед Комиссией по делам несовершеннолетних об оказании и эффективности специальных социальных услуг ребенку и для внесения изменений, если это необходимо.

Комиссия по делам несовершеннолетних и социальные работники/кейс-менеджеры ребенка, при помощи поставщиков услуг, должны осуществлять мониторинг эффективности услуг по защите и реабилитации, оказанных ребенку, и принимать решения относительно:

1. продолжения оказания специальных социальных услуг и защиты ребенка согласно плана;
2. продолжения оказания специальных социальных услуг и защиты ребенка с некоторыми изменениями в плане;
3. окончания оказания специальных социальных услуг и защиты ребенка, так как его/ее здоровье и благополучие восстановлены, а риск продолжения насилия в отношении ребенка устранен или снижен до приемлемого уровня.

Этап 4 – расследование и судебное разбирательство случаев насилия в интернатных учреждениях

Комиссия по делам несовершеннолетних при акимате направляет случаи насилия в отношении детей в интернатных учреждениях в полицию и прокуратуру для расследования. Расследование должно проводиться полицией и прокуратурой с целью определения тяжести насилия и для решения вопроса о том, должны ли дети-нарушители или взрослые-нарушители подвергаться судебному разбирательству. Суды, совместно с прокуратурой, выносят решение о том, должен ли быть наказан нарушитель или обязан выполнять адресные вмешательства, предназначенные для его реабилитации и устранения проблем, связанных с поведением.

Важно, чтобы Комиссия по делам несовершеннолетних и социальные работники/кейс-менеджеры, закрепленные за каждым ребенком-жертвой, свидетелем и нарушителем, были в курсе расследования, судебного разбирательства и наказания ребенка-нарушителя.

Для эффективной реабилитации детей-нарушителей Комиссия по делам несовершеннолетних и судебные органы должны сотрудничать с государственными органами и неправительственными организациями, которые могут оказать индивидуальные и адресные вмешательства, направленные на решение проблем, связанных с буйным и агрессивным поведением ребенка и других факторов риска (например, употребление/злоупотребление алкоголем, употребление/злоупотребление наркотиками, вовлеченность в группы правонарушителей).

Адресные вмешательства, направленные на реабилитацию ребенка-нарушителя, должны включать следующие компоненты:

- выявление агрессивного, буйного и проблемного поведения у ребенка;
- определение приоритетности выявленных проблем поведения и потребностей ребенка;
- меры, которые необходимо принять в целях удовлетворения выявленных потребностей и решения проблем поведения;
- лица, организации и службы, отвечающие за предоставление согласованных мер и услуг;
- сроки исполнения мер или предоставления услуг.

Прокуратура и суды, совместно с Комиссией по делам несовершеннолетних и социальным работником/кейс-менеджером, закрепленным за ребенком (детьми) нарушителем, должны разработать план адресных вмешательств. Задача этого плана заключается в определении полного спектра согласованных специальных социальных услуг и мер, необходимых для реабилитации ребенка-нарушителя и исправления агрессивного и жестокого поведения. Социальный работник/кейс-менеджер ребенка должен регулярно посещать ребенка для осуществления мониторинга за его ситуацией, предоставлением социальных услуг и достигнутого прогресса. Социальный работник/кейс-менеджер ребенка совместно с Комиссией по делам несовершеннолетних также должен осуществлять мониторинг хода реализации плана мероприятий по вмешательству и вносить необходимые коррективы в случае необходимости.

Этап 5 – Мониторинг и оценка урегулирования случаев насилия

Комиссия по делам несовершеннолетних в сотрудничестве с социальными работниками/кейс-менеджерами должна осуществлять мониторинг и оценку этапов урегулирования случаев насилия в детских интернатных учреждениях. Мониторинг и оценка должны включать анализ того, снизился ли риск насилия до приемлемого уровня; иными словами, дети-жертвы более не подвергаются опасности продолжения виктимизации, а нарушители наказаны, при необходимости, и их поведение приведено в соответствие с установленными обществом требованиями к поведению. В рамках мониторинга и оценки директорам и персоналу учреждений будут предоставлены указания касательно процедуры повторного направления нарушителей в случае ухудшения их поведения. В случае повторного возникновения проблем и необходимости принятия дополнительных мер к нарушителям, дело может быть возобновлено с повторной реализацией всех этапов кейс-менеджмента.

ПРИЛОЖЕНИЕ А

Образец Письма родителям для информирования о Программе по профилактике и реагированию на насилие в школе

[Дата]

Уважаемый Родитель,

Возможно, вы уже слышали новости о нашей новой школьной инициативе!

[Название школы] внедряет «Программу по профилактике и реагированию на насилие в школе». Данная программа поддерживается Министерством образования и науки Республики Казахстан. Программа продвигает и максимально улучшает академическую успеваемость и навыки поведения среди учащихся. Эта общешкольная программа поможет всем учащимся достичь важные социальные и образовательные цели, а также соблюдать этические правила нашей школы. Мы знаем, что когда хорошее поведение и качественное преподавание идут рука об руку, наши дети демонстрируют хорошие успехи в учебе.

В качестве составной части программы мы установили ряд понятных правил поведения, следования которым мы ожидаем в нашей школе, включая [указать этические правила школы]. Мы научим этим ожиданиям всех учащихся и наградим их устными похвалами и призами за их хорошее поведение. Ожидания по поведению со стороны всех учащихся будут развешены по всей школе, включая классы, коридоры, столовую, спортзал и спортплощадку. Вы сможете спросить своего ребенка (ученика): «Какие правила есть у вас в школе?», «Как ты следуешь этим правилам?», или «Что происходит, когда учитель видит, что ты выполняешь правила?».

Наши школьные правила будут учитывать и проблемное поведение, и насилие в школе для обеспечения более безопасной школьной среды и посвящения большего времени обучению. Мы будем применять согласованные последствия и позитивное закрепление ко всем учащимся, включая целевые инструкции и поддержку детей с проблемным поведением. Мы также создали Команду школьной безопасности для работы с детьми с проблемным поведением и контролем за ними. Вы можете связаться с членом Команды без промедления, если у вас возникнут какие-либо вопросы или вы захотите сообщить о проблемах, которые испытывают ваши дети с другими детьми в школе.

Мы верим, что, помогая учащимся практиковать хорошее поведение, мы создадим школьную среду, способствующую успеху и развитию.

Мы приглашаем Вас к участию в нашей программе. Вы можете задать вопросы или получить более подробную информацию, связавшись с нами в школе. Спасибо за Вашу поддержку!

С уважением,

[Имя директора}

[Контактная информация]



ПРИЛОЖЕНИЕ В

Форма Матрицы этических правил школы

Этические правила	В классе	В столовой	В коридорах и на лестницах	В туалете	На спортивной площадке

ПРИЛОЖЕНИЕ С

Руководство по программе поощрений «золотой звездой»

*Награда «Золотая звезда»*

Награждается _____

от _____

Хорошее поведение _____

Дата _____

1. Купоны награды «Золотая звезда» могут выдаваться любым членом школьного персонала, любому учащемуся, который демонстрирует конкретные, явные примеры приемлемого и желательного поведения в соответствии со школьными этическими правилами (например, «Уважать себя, уважать других, и уважать имущество» или «Быть ответственным, относиться уважительно и быть в безопасности», и другие, перечисленные в матрице этических правил).

Купоны награды «Золотая звезда» должны использоваться для признания конкретного, приемлемого и желательного поведения, демонстрируемого ребенком в определенный момент времени, но не за поведение в общем или поведение за длительный период. Например, будет уместно дать награду «Золотая звезда» учащемуся, который ранее не вел себя должным образом, но сейчас демонстрирует безопасное, ответственное или уважительное поведение (например, ребенок внимателен на уроках и не тревожит учеников, которые сидят рядом или перед ним (если он это делал ранее)).

2. Команде школьной безопасности следует убедиться в наличии достаточного количества купонов «Золотая звезда» у каждого члена школьного персонала для вознаграждения учащихся в течение недели по необходимости.
3. Команде школьной безопасности следует разместить стенд награды «Золотая звезда» в школьном фойе. Стенд должен включать в себя школьную миссию, 3 - 5 этических правил, матрицу этических правил, определениями насилия в школе, Меню награды «Золотая звезда» и достаточно свободное пространство для перечисления имен учащихся, получивших звезду за неделю вместе с фотографиями тех учащихся, которые решили использовать свои купоны награды «Золотая звезда» для размещения фотографии со своими друзьями на стенде в течение недели. Этот стенд должен быть креативным и ярким, чтобы привлекать внимание учащихся, родителей и работников школы, проходящих мимо.
4. Каждый классный руководитель работает со своими учениками по созданию внутриклассного стенда награды «Золотая звезда» с перечислением миссии школы, этических правил, правил класса, Меню награды «Золотая звезда» и достаточным пространством для размещения и/или перечисления купонов награды «Золотая звезда» всех учащихся.

5. При вручении купона награды «Золотая звезда» ребенку член школьного персонала должен сразу же объяснить ему, за какое именно поведение его/ее награждают. На купоне должно быть указано имя учащегося, наряду с именем работника школы, который вручил награду ребенку, продемонстрированное ребенком примерное поведение и дата.
6. После того, как ребенок получит купон награды «Золотая звезда», его нельзя забирать обратно!
7. Купоны награды «Золотая звезда» не должны использоваться учителями для выделения отдельного учащегося или дискриминации других учащихся. Все учащиеся должны иметь право получить купон награды «Золотая звезда» при условии демонстрации конкретного, явного примера приемлемого и желательного поведения в соответствии со школьными этическими правилами.
8. В каждом классе следует проводить выставку купонов, полученных всеми учащимися в течение недели. Это может сделать в форме доски объявлений с перечислением имен учащихся класса и места для прикрепления полученных ими купонов награды «Золотая звезда».
9. По пятницам следует проводить лотерею: опускать все полученные в течение недели купоны в классный сосуд для купонов и доставать один купон из этого сосуда. Ученик, чье имя указано на купоне, становится «Учеником недели с Золотой звездой» в классе.
10. Учащиеся могут сохранять свои купоны награды «Золотая звезда», а затем использовать их для получения поощрений или классных привилегий из Меню награды «Золотая звезда» (см. следующую страницу). Необходимо поощрять детей использовать свои привилегии не реже одного раза в месяц. Школы могут изменять Меню награды «Золотая звезда» для приведения его в соответствие со своими условиями и ресурсами.



МЕНЮ НАГРАДЫ «ЗОЛОТАЯ ЗВЕЗДА»

Каждой школе рекомендуется разработать свой список наград, используя данный список в качестве примера.

Цена	Меню
2 купона	Учитель отправит положительное замечание твоим родителям о примерном поведении
5 купонов	Новый карандаш из кабинета директора школы
5 купонов	Выбрать книгу для учителя, которая будет прочитана во время занятий по внеклассному чтению
5 купонов	Посетить кабинет директора школы
5 купонов	Сесть рядом с твоим другом в классе на один урок
5 купонов	Забрать домой библиотечную/классную книгу на ночь
10 купонов	Получить сертификат, в котором отмечается твой успех в программе награды «Золотая звезда»
10 купонов	Прочесть вслух перед классом отрывок из книги по твоему выбору
10 купонов	15 минут дополнительного времени для чтения в библиотеке, по согласованию с учителем
10 купонов	15 минут дополнительного времени за компьютером, по согласованию с учителем

10 купонов	15 минут времени, выделенным на художественное творчество/рисование, по согласованию с учителем
10 купонов	Получение купона на еду, который можно будет использовать в столовой
10 купонов	Выбрать место в классе, на котором ты хотел бы посидеть в течение одного дня
10 купонов	Поместить твое фото и фото твоих друзей на школьном стенде наград «Золотая звезда» на 1 неделю
10 купонов	Быть помощником учителя в течение одного дня
10 купонов	Прочесть книгу младшим
15 купонов	Пообедать с учителем или сотрудником школьного персонала по твоему выбору
15 купонов	Потанцевать в музыкальном кабинете в течение 20 минут с двумя твоими друзьями
15 купонов	Поиграть в футбол/баскетбол в спортзале в течение 20 минут с двумя твоими друзьями и учителем
30 купонов	15 минут дополнительного времени физических упражнений для всего класса*
30 купонов	Провести урок вне класса для всего класса*

**Весь класс может проголосовать за объединение своих купонов для получения этого приза.*

ПРИЛОЖЕНИЕ D

Форма сообщения и расследования происшествий

ФОРМА СООБЩЕНИЯ И РАССЛЕДОВАНИЯ ПРОИСШЕСТВИЙ
Дата отчета:
Имя лица, сообщившего о происшествии: _____
Статус лица, сообщившего о происшествии: _____ Учащийся _____ Учитель _____ Сотрудник _____ Родитель _____ Другое (уточните _____)
Дата происшествия:
Описание происшествия:
Проблемное поведение: _____ Несоответствующее _____ Неприемлемый язык _____ Кража/воровство _____ Хулиганство _____ Драка/физическая агрессия _____ Вымогательство _____ Неуважение _____ Угрозы сверстникам или учителю _____ Вандализм _____ Опоздание _____ Обзывание/передразнивание сверстников _____ Другое(опишите)
Кто-нибудь пострадал в результате происшествия? <input type="checkbox"/> Да <input type="checkbox"/> Нет Количество пострадавших? _____ Имена пострадавших? _____ _____
Какие повреждения были получены? _____ Была ли оказана медицинская помощь пострадавшему? <input type="checkbox"/> Да <input type="checkbox"/> Нет
Имена детей, непосредственно участвовавших в происшествии (обведите «виновник» или «жертва»): 1. _____ (виновник или жертва) 2. _____ (виновник или жертва) 3. _____ (виновник или жертва) 4. _____ (виновник или жертва) 5. _____ (виновник или жертва) 6. _____ (виновник или жертва)

Имена детей, которые стали свидетелями происшествия:

1. _____
2. _____
3. _____
4. _____
5. _____
6. _____

Имена учителей/сотрудников учреждения, ставших свидетелями происшествия:

1. _____
2. _____
3. _____
4. _____
5. _____

Это: разовое, однократное происшествие повторяющаяся проблема

Имена учащихся, которые были непосредственно вовлечены в инцидент в качестве виновников или жертв. Для каждого ребенка, непосредственно вовлеченного в инцидент, определите степень риска: вне риска, из группы риска или из группы повышенного риска.

- Ребенок вне риска – у ребенка ранее не наблюдалось проблемное поведение, он/она регулярно соблюдает этические правила, установленные школой.
- Ребенок из группы риска – ребенок с низким (нетяжелым) уровнем проблемного поведения и повторяющимся нежеланием или неспособностью следовать этическим правилам, установленным школой.
- Ребенок из группы повышенного риска – ребенок с хулиганским, агрессивным и жестоким поведением по отношению к другим детям или школьному персоналу, а также дети с хроническим проблемным поведением и не реагирующие на вторичные вмешательства.

1. _____ вне риска группа риска повышенный риск
2. _____ вне риска группа риска повышенный риск
3. _____ вне риска группа риска повышенный риск
4. _____ вне риска группа риска повышенный риск
5. _____ вне риска группа риска повышенный риск
6. _____ вне риска группа риска повышенный риск

ФОРМА ОЦЕНКИ ПОВЕДЕНИЯ ДОЛЖНА БЫТЬ ЗАПОЛНЕНА НА КАЖДОГО ВЫЯВЛЕННОГО РЕБЕНКА ИЗ ГРУПП РИСКА И ПОВЫШЕННОГО РИСКА, УПОМЯНУТОГО ВЫШЕ

Дополнительная информация:

ПРИЛОЖЕНИЕ Е

Итоговая ежемесячная форма сообщений о происшествиях

Название школы: _____ Месяц: _____
Общее число случаев школьного насилия, сообщенных в течение месяца? _____
Общее число каждой категории лиц, сообщивших о случаях школьного насилия в течение месяца? _____ Учащийся _____ Учитель _____ Вспомогательный персонал _____ Родитель _____ Другое _____
Общее число форм сообщений и расследования происшествий, заполненных в течение месяца? _____
Общее число случаев каждого из видов проблемного поведения/насилия, сообщенных в течение месяца? _____ Несоответствующее _____ Хулиганское _____ Неуважительное _____ Опоздание _____ Неприемлемый язык _____ Драка/физическая агрессия _____ Угрозы в адрес сверстников/учителя _____ Обзывание/передразнивание сверстников _____ Воровство _____ Вымогательство _____ Вандализм _____ Другое _____
Общее число детей-задир, выявленных в течение месяца? _____
Общее число детей-жертв, выявленных в течение месяца? _____
Общее число детей-свидетелей, выявленных в течение месяца? _____
Общее число детей, классифицированных в течение месяца, как: Ребенок вне риска? _____ Ребенок из группы риска? _____ Ребенок из группы повышенного риска? _____
Общее число детей, получивших травмы от других детей в результате насилия в течение месяца? _____
Общее число оценок поведения, выполненных в течение месяца? _____
Общее число детей, участвующих во вторичных вмешательствах в течение месяца? _____
Общее число детей, участвующих в третичных вмешательствах в течение месяца? _____

ПРИЛОЖЕНИЕ F

Формы оценки поведения

ФОРМА ОЦЕНКИ ПОВЕДЕНИЯ
Оценка поведения должна проводиться в отношении: <ul style="list-style-type: none">• Ребенка из группы риска – ребенок с низким (нетяжелым) уровнем проблемного поведения и повторяющимся нежеланием или неспособностью следовать школьным этическим правилам.• Ребенка из группы повышенного риска – ребенок с хулиганским, агрессивным и жестоким поведением по отношению к другим детям и/или школьному персоналу, а также дети с хроническим проблемным поведением и не реагирующие на вторичные вмешательства.
Существует несколько компонентов Формы оценки поведения: <ul style="list-style-type: none">• Беседа с учителем (ми)/работниками, которые знают ученика и знакомы с ситуацией учащегося и проблемным поведением. При беседе с более чем одним учителем/работником, необходимо беседовать с каждым учителем отдельно и выполнить Шаг 2: Формы интервью отдельно для каждого опрошенного учителя/работника.• Беседа с учеником из групп риска/повышенного риска с проблемным поведением. При наличии более чем одного учащегося, вовлеченного в происшествие или проблемное поведение, необходимо беседовать с каждым ребенком отдельно. Выполнить Шаг 3: Формы интервью отдельно для каждого опрошенного ученика.• Беседа с родителями учащегося.
ШАГ 1: ОБЩАЯ ИНФОРМАЦИЯ
Дата:
Имя ученика:
Пол: _____ мужской _____ женский Возраст:
Класс:
Лицо, проводящее оценку:
ШАГ 2: БЕСЕДА С УЧИТЕЛЯМИ
Определить учителя (ей)/работников, знакомых с учеником, с ситуацией и проблемным поведением, и побеседовать с ними. При беседе с более чем одним учителем/работником, необходимо беседовать с каждым отдельно и выполнить Шаг 2: Формы интервью отдельно для каждого опрошенного учителя/работника. В данных формах необходимо делать подробные записи того, что говорит учитель.
Введение: Выражена озабоченность поведением _____, в частности _____ . Мы собираем информацию с целью определения возможных причин поведения для последующей разработки и рекомендации приемлемого вмешательства.
ОПИСАНИЕ ПОВЕДЕНИЯ
В какой именно обстановке или при каких условиях вы наблюдаете проблемное поведение?
Имеются ли обстановка, условия или ситуации, в которых проблемное поведение НЕ наблюдается?

Можете ли вы описать частоту, интенсивность и продолжительность проблемного поведения?

Кто присутствует при случаях проблемного поведения?

Были ли задеты психически или физически другие учащиеся проблемным поведением ребенка? (Описать)

ОПИСАНИЕ ПРЕДПОСЫЛОК ИЛИ ПРЕДВЕСТНИКОВ ПРОБЛЕМНОГО ПОВЕДЕНИЯ

Время, когда происходит проблемное поведение	События, совпадающие с проблемным поведением по времени	Конкретное описание проблемного поведения	Вероятность проблемного поведения	С кем происходит проблема
			Низкая 1 2 3 4 5 6	
			Высокая 1 2 3 4 5 6	
			1 2 3 4 5 6	
			1 2 3 4 5 6	
			1 2 3 4 5 6	
			1 2 3 4 5 6	
			1 2 3 4 5 6	
			1 2 3 4 5 6	
			1 2 3 4 5 6	
			1 2 3 4 5 6	
			1 2 3 4 5 6	
			1 2 3 4 5 6	
			1 2 3 4 5 6	
			1 2 3 4 5 6	
			1 2 3 4 5 6	

СУММИРУЙТЕ ПРЕДПОСЫЛКИ ИЛИ ПРЕДВЕСТНИКИ ПРОБЛЕМНОГО ПОВЕДЕНИЯ

Какие ситуации, по-вашему мнению, способствуют проблемному поведению? (например, трудные задания, переходный период, мероприятия, обстановка небольших групп, требования учителя, отдельные лица и т.д.)

Когда имеется самая высокая вероятность проблемного поведения? (время дня и дни недели)

Когда имеется самая низкая вероятность проблемного поведения? (время дня и дни недели)

Имеются ли особые условия, события или деятельность, которые отягощают проблемное поведение? (например, пропущенный прием лекарства, низкая успеваемость, конфликты дома, пропущенный прием пищи, недосыпание, проблемы со сверстниками и т.п.)

ОПИСАНИЕ ПОСЛЕДСТВИЯ

Что обычно происходит после проблемного поведения? (например, какова реакция учителя, как реагирует другой учащийся, отправляется ли учащийся к директору, избегает ли учащийся работы, участвует ли учащийся в борьбе за авторитет и т.п.)

ОПИСАНИЕ СИЛЬНЫХ СТОРОН УЧАЩЕГОСЯ

В чем преуспевает учащийся или каковы его сильные стороны?

----- Конец интервью -----

ШАГ 3: БЕСЕДА С УЧАЩИМСЯ

Беседа с учеником из группы риска/повышенного риска с проблемным поведением. При наличии более чем одного учащегося, вовлеченного в происшествие или проблемное поведение, побеседовать с каждым ребенком отдельно. Выполнить Шаг 3: Формы интервью отдельно для каждого опрошенного ученика. В данных формах делайте подробные заметки того, что говорит ученик.

Введение: Мы собираем информацию для того, чтобы лучше понять, что происходит в классе и вне класса. Мы бы хотели знать и учитывать взгляды учеников и взрослых. Нам нужна твоя помощь для получения точной картины. Пожалуйста, ответь на несколько вопросов, по возможности честно.

Считаешь ли ты, что то, что происходит вне школы, влияет на то, как учиться и ведет себя учащийся в классе? Каким образом (приведи пример)?

Верно ли это для тебя? Что происходит в твоей жизни вне школы, что влияет на тебя в школе?

Считаешь ли ты, что большинство учащихся тревожит кто-то или что-то, происходящее в школе? Что тревожит тебя?

Наказывали ли тебя недавно и делали ли замечания из-за того, что ты сделал в школе? Что именно (поясни)?

Как насчет (указать определенное проблемное поведение)? Что происходило в последний раз или другие разы, когда ты вел себя так? Что произошло непосредственно перед этим или что заставило тебя вести себя так?

Какие вещи увеличивают вероятность того, что у тебя возникает такая проблема? (трудные задания/деятельность, изменения, мероприятия, обстановка небольших групп, требования учителя, отдельные лица и т.д.)

Что ты чувствуешь по поводу (определенный предмет, учитель, учащийся, ситуация)?

Как ты думаешь, что (отдельный учитель, учащиеся или другие) чувствуют по отношению к тебе?

Что происходит, когда ты поступаешь точно так, как от тебя ожидают другие? Что должно произойти?

Какие последствия имело такое поведение для тебя? Какими должны быть последствия?

Можешь ли ты назвать время или ситуации в школе, которых ты бы избегал, если бы мог?

Назови одну или две вещи, которые ты бы хотел изменить в школе.

Назови одну или две вещи, которые ты бы хотел изменить вне школы.

Назови одну или две вещи, которые ты бы хотел изменить в себе.

----- Конец интервью -----

ШАГ 4: БЕСЕДА С РОДИТЕЛЯМИ УЧАЩЕГОСЯ

Беседа с родителями учащегося. При наличии более одного учащегося, вовлеченного в происшествие или проблемное поведение, следует беседовать с родителями каждого отдельно. Выполнить Шаг 4: Формы интервью отдельно для опрошенных родителей каждого ученика. В данных формах делайте подробные заметки того, что говорят родители.

Введение: Выражена озабоченность поведением _____, в частности _____ . Мы собираем информацию с целью определения возможных причин поведения для последующей разработки и рекомендации приемлемого вмешательства.

Как вы думаете, влияет ли на то, как ваш ребенок работает и ведет себя в классе, что происходит вне школы? Как влияет (приведите примеры)?

Что происходит в жизни вашего ребенка за пределами школы, что может влиять на него, когда он находится в школе?

Считаете ли вы, что большинство учащихся тревожит кто-то или что-то, происходящее в школе? Знаете ли вы о ком-то или чем-то, что тревожит вашего ребенка?

Приходилось ли вам недавно наказывать своего ребенка или делать замечания из-за его проблемного поведения дома? Что именно (поясните)?

Как насчет (указать определенное поведение)? Что происходило в последний раз или в другие разы, когда ваш ребенок вел себя так? Что произошло непосредственно перед этим или что заставило его вести себя так?

Какие вещи увеличивают вероятность того, что у вашего ребенка будет такая проблема? (трудные задания/деятельность, изменения, мероприятия, обстановка небольших групп, требования учителя, отдельные лица и т.д.)

Что чувствует ваш ребенок по поводу (школа, определенный предмет, учитель, учащийся, ситуация)?

Назовите одну или две вещи, которые вы бы хотели изменить в школе для вашего ребенка?

Назовите одну или две вещи, которые вы бы хотели изменить для вашего ребенка вне школы?

----- Конец интервью -----

Модель встречи для решения проблем

После того, как Команда школьной безопасности выполнит Шаги 2, 3 и 4 данной оценки поведения, ей следует собраться в полном составе для обсуждения поведения учащегося и обзора информации, собранной и записанной в Форме сообщения и расследования происшествий и Форме оценки поведения. На основе собранных данных им следует провести анализ проблемы, представленный в Шаге 5 данной Формы оценки поведения. Приведенная ниже модель встречи для решения проблемы поможет команде школьной безопасности понять процесс и ход обсуждения и проверки собранных данных как часть процесса решения проблемы.



ШАГ 5: АНАЛИЗ ПРОБЛЕМЫ

На основе тщательной проверки и обсуждения информации, полученной в Шагах 2, 3 и 4, Команда школьной безопасности в полном составе пробует ответить на каждый из приведенных ниже вопросов. Важно придавать равное значение информации, полученной от учителей, самих учащихся и их родителей, и учитывать все аспекты жизни и школьного опыта учащегося.

Данный анализ проблемы поможет Команде школьной безопасности разработать целевые вмешательства и поддержку (вторичные вмешательства) для учащихся из групп риска, и персонализированные вмешательства и поддержку (третичные вмешательства) для учащихся из группы повышенного риска. Необходимо делать подробные записи в ходе анализа проблемы.

Какая форма проблемного поведения наиболее распространена у учащегося?

Имеются ли особые проблемные места для учащегося?

Имеются ли специфические временные промежутки, когда наблюдается проблемное поведение?

С кем наиболее вероятно произойдет проблема? С кем наименее вероятно произойдет?

Как долго наблюдалось проблемное поведение?

Что происходит после эпизода проблемного поведения (что получают или чего избегают)?

Приведите обоснованное предположение о том, ПОЧЕМУ происходит проблема.

Какие факторы среды вносят вклад в проблемное поведение?

Какие другие переменные/факторы, по-видимому, влияют на проблемное поведение?

Как раньше работали учителя с проблемным поведением? Каков был результат их усилий/стратегий?

С каким проблемным поведением необходимо поработать?

Какие необходимо разработать целевые и/или персонализированные вмешательства и поддержку для учащегося для борьбы с его проблемным поведением?

Какие цели должны быть поставлены перед учащимся?

----- Конец анализа проблемы -----

ПРИЛОЖЕНИЕ G

Форма плана вмешательства и поддержки

План вмешательства и поддержки	
На основе информации и данных, полученных из Формы оценки поведения и анализа проблемы, Команда школьной безопасности в полном составе должна разработать персонализированный, основанный на оценке план вмешательства и поддержки, отвечающий потребностям и обстоятельствам учащегося и устраняющий его проблемное поведение	
ШАГ 1: ОБЩАЯ ИНФОРМАЦИЯ	
Дата:	
Имя ученика:	
Пол: _____ мужской _____ женский Возраст:	
Класс:	
Учащийся из: _____ группы риска _____ группы повышенного риска	
Тип разработанного плана вмешательства: _____ план вторичного вмешательства (учащийся из группы риска _____ план третичного вмешательства (учащийся из группы повышенного риска)	
ШАГ 2: ПРОБЛЕМНОЕ ПОВЕДЕНИЕ	
Поведение, вызывающее беспокойство: _____ Несоответствующее _____ Неприемлемый язык _____ Кража/воровство _____ Хулиганское _____ Драка/физическая агрессия _____ Вымогательство _____ Неуважительное _____ Угрозы в адрес сверстников или учителя _____ Вандализм _____ Опоздание _____ Обзывание/передразнивание сверстников _____ Другое (описать)	
Существует три основных способа разбивки причин проблемного поведения по категориям: _____ Функция – почему учащийся демонстрирует проблемное поведение? Для того, чтобы получить/найти что-то желаемого или избежать чего-то болезненного или нежелательного? Примеры: для привлечения внимания или стимуляции, для того, чтобы добиться желаемой реакции; для получения желаемых действий; для того, чтобы избежать требований/вопросов; для ухода от действий или от лица; для того, чтобы избежать среды; для контроля над чем-то. _____ Отсутствие навыков – навыки поведения или обучения, которыми учащийся не владеет. Пример: учащийся бьет другого учащегося, если не согласен с ним, так как не знает других способов разрешения конфликтов. В случаях отсутствия навыка акцент вмешательства должен быть сделан на обучении навыку разрешения конфликтов и поддержке учащегося в ходе обучения. _____ Дефицит исполнительности – навык поведения или обучения, которым учащийся не владеет и не выполняет последовательно. Пример: учащийся постоянно опаздывает на уроки, которые ему не нравятся. В случае дефицита исполнительности акцент вмешательства должен быть сделан на усилении мотивации.	
Предполагаемая ПРИЧИНА(Ы) поведения: Какие желаемые вещи пытается получить учащийся? Каких нежелательных вещей учащийся старается избежать?	
ШАГ 3: СТРАТЕГИИ ВМЕШАТЕЛЬСТВА И ПОДДЕРЖКИ	
Изменения среды (Можно ли отрегулировать среду или обстоятельства, которые приводят к проблемному поведению или результаты такого поведения? Если да, то как?)	

ПРИЛОЖЕНИЕ Н

Отчет о прогрессе учащегося

ОТЧЕТ О ПРОГРЕССЕ УЧАЩЕГОСЯ	
<p>Раз в две недели Команда школьной безопасности должна пересматривать всю собранную информацию и данные по учащимся, включая прогресс учащегося по плану вмешательства и поддержки и достижению поставленных перед ним целей. Команда школьной безопасности должна оценить, насколько эффективен план вмешательства и поддержки по исправлению проблемного поведения учащегося.</p>	
<p>На данном этапе также важно убедиться, что лица, ответственные за задачи по вмешательству и поддержке, выполняют свою работу эффективно и поддерживают учащегося в реализации индивидуального плана поддержки. Команде школьной безопасности может потребоваться решить возможные проблемы на пути к успешной работе учащегося по изменению своего проблемного поведения.</p>	
<p>В рамках процесса пересмотра, Команда школьной безопасности может принять решение об изменении плана вмешательства и поддержки в случае его неэффективной реализации, или порекомендовать учащемуся продолжить работу согласно имеющемуся плану вмешательства и поддержки в тех же областях.</p>	
ШАГ 1: ОБЩАЯ ИНФОРМАЦИЯ	
Дата: _____	
Имя ученика: _____	
Пол: _____ мужской _____ женский Возраст: _____ Класс: _____	
Учащийся из: _____ группы риска _____ группы повышенного риска	
Тип разработанного плана вмешательства: _____ план вторичного вмешательства (учащийся из группы риска) _____ план третичного вмешательства (учащийся из группы повышенного риска)	
ШАГ 2: ОБЗОР ПРОБЛЕМНОГО ПОВЕДЕНИЯ	
Поведение, вызывающее озабоченность:	
_____ Несоответствующее _____ Неприемлемый язык _____ Кража/воровство	
_____ Хулиганское _____ Драка/физическая агрессия _____ Вымогательство	
_____ Неуважительное _____ Угрозы в адрес сверстников или учителя _____ Вандализм	
_____ Опоздание _____ Обзывание/передразнивание сверстников _____ Другое (описать) _____	
ШАГ 3: ПЕРЕСМОТР СТРАТЕГИИ ВМЕШАТЕЛЬСТВА И ПОДДЕРЖКИ	
Изменения среды	
Какие аспекты среды изменились для учащегося и как?	
Какие изменения среды работают? В чем проявляется действенность? Какое влияние они оказывают?	
Какие изменения среды не работают? Как с этим можно справиться или изменить?	
Вмешательства по изменению поведения	
Какие вмешательства по изменению поведения получил учащийся? Кто отвечает за это?	

Какие вмешательства по изменению поведения работают? Как они работают? Какое влияние они оказывают?

Какие вмешательства по изменению поведения не работают? Как с этим можно справиться или изменить?

Вмешательства по учебной программе

Какие вмешательства по учебной программе получил учащийся? Кто за это отвечает?

Какие вмешательства по учебной программе работают? В чем проявляется действенность? Какое влияние они оказывают?

Какие вмешательства по учебной программе не работают? Как с этим можно справиться или изменить?

Обязательное психологическое и социальное руководство/инструкции/поддержка

Какое психологическое и социальное руководство/инструкции/поддержку получил учащийся? Кто отвечает за это?

Какое психологическое и социальное руководство/инструкции/поддержка работают? В чем проявляется действенность? Какое они оказывают влияние?

Какое психологическое и социальное руководство/инструкции/поддержка не работают? Как это исправить или изменить?

Другие вмешательства и поддержка (включая работников школы, сверстников или семью)

Какие другие вмешательства и поддержку получает учащийся?

Как они работают? Какое влияние они оказывают?

Что не работает? Как это исправить или изменить?

Желательное поведение

Что такое желательное поведение?

Какое желательное поведение демонстрирует учащийся?

С принятием/демонстрацией какого желательного поведения у учащегося возникают трудности?

Награда и мотиваторы:

Какие награды или мотиваторы получил учащийся? Насколько они эффективны?

Как следует изменить награды или мотиваторы?

Мониторинг поведения: (Как будет оцениваться поведение? Какие данные будут собраны? Как и кем? Когда в первый раз будет проверен план на его эффективность? Когда в последующем?)

**ШАГ 4: ПЕРЕСМОТР ЗАДАЧ И ОБЯЗАННОСТЕЙ ПО ВМЕШАТЕЛЬСТВУ/
ПОДДЕРЖКЕ**

Задачи вмешательства/поддержки	Ответственное лицо	К какому сроку	Дата пересмотра	Решение по оценке (продолжать, изменить, завершить)

ПРИЛОЖЕНИЕ I

Программа заботы и успеха

Программа заботы и успеха (далее – Программа) является общешкольной программой вмешательства для учащихся из группы риска с низким уровнем проблемного поведения и продолжающимся нежеланием или неспособностью соответствовать этическим правилам школы. Целью Программы является профилактика эскалации проблемного поведения учащихся и получение более частой обратной связи по их поведению для профилактики проблемного поведения в будущем. Ниже приведены ответы на некоторые часто задаваемые вопросы о Программе заботы и успеха.

Какие учащиеся могут получить преимущества от Программы заботы и успеха?

Учащиеся из группы риска с низким уровнем проблемного поведения и продолжающимся нежеланием или неспособностью соответствовать школьным этическим правилам являются подходящими кандидатами. Эта программа НЕ подходит для учащихся из группы повышенного риска, демонстрирующих повышенное агрессивное и деструктивное поведение (например, крайняя агрессия, физическое насилие, посягательства на чужое имущество) или выраженное буйное поведение (например, выраженное неподчинение или сопротивление).

Каково участие учителей в Программе заботы и успеха?

Участие учителей заключается в предоставлении устной и письменной обратной связи учащемуся в заранее определенное время в течение дня. Обратная связь является быстрой и инструктивной.

Кто отвечает за регистрацию прибытия и ухода учащихся?

Специально назначенный член Команды школьной безопасности выполняет функцию координатора Программы и отвечает за ежедневную регистрацию прибытия и ухода учащихся.

Как отбираются учащиеся для участия в Программе заботы и успеха?

Команда школьной безопасности выявляет учащихся из группы риска, которые могут получить преимущества от Программы. Форма оценки поведения в Приложении F поможет Команде школьной безопасности определить, является ли Программа заботы и успеха приемлемой для учащегося из группы риска, или следует применить другое вмешательство.

Какова роль семьи?

Бланк для домашнего отчета будет ежедневно отправляться домой с учащимся, участвующим в Программе заботы и успеха. Учащегося поощряют показывать домашний отчет его/ее родителям и получать их подпись, возвращая бланк в школу на следующий день во время регистрации прибытия. Семьи также призываются к признанию усилий и успехов ребенка и воздержанию от наказаний в случае редких провинностей. Поощряется еженедельная регистрация прибытия у учителя.

Как долго учащиеся участвуют в Программе заботы и успеха?

Каждые две недели Команда школьной безопасности пересматривает данные по каждому учащемуся и определяет его/ее прогресс в Программе. По завершению восьми недель /двух месяцев участия в программе, Команды школьной безопасности просматривает данные учащегося для решения вопроса о том, готов ли он/она покинуть Программу.

Как отслеживается прогресс учащегося в Программе заботы и успеха?

Член Команды школьной безопасности назначается координатором Программы заботы и успеха и несет ответственность за ведение записей и заработанные за день баллы и составляет график прогресса для каждого учащегося из Программы.

Что делают учащиеся с заработанными баллами?

Как часть регистрации ухода, учащиеся оценивают свое поведение посредством подсчета баллов в ежедневном табеле. Баллы складываются во время регистрации ухода и откладываются на счету Программы заботы и успеха. Баллы никогда не отнимаются, независимо от последующих проблемных ситуаций. Полученные баллы сохраняются до тех пор, пока учащийся не захочет обменять их. Заранее устанавливаются сроки обмена для того, чтобы учащийся мог обменять баллы на призы, деятельность, свободное время и другие вещи в школе.

Контрольный список для запуска Программы заботы и успеха

Имя учащегося: _____ Дата: _____

Перед началом Программы заботы и успеха:

- Объяснить Программу заботы и успеха родителям ребенка и получить их согласие на участие их ребенка в Программе. Рассказать им о том, когда начинается программа.
- Поговорить с учителями учащегося и рассказать им о дате начала Программы, а также просмотреть таблицу ежедневных баллов учащегося с его/ее учителями, и ответить на все вопросы, которые могут возникнуть у учителей.
- Поговорить с учащимся о Программе заботы и успеха. Объяснить учащемуся время начала Программы и убедиться в том, что его учителя и родители знают об этом.
- Организовать логистику:
 - для регистрации прибытия в первый день: Кто проверит, что учащийся пришел на регистрацию прибытия в назначенное время? Нужно ли сопровождать учащегося в класс после регистрации?
 - для регистрации ухода в первый день: Кто проверит, что учащийся пришел на регистрацию ухода в назначенное время? Нужно ли сопровождать учащегося?
 - Сможет ли учащийся приходить на регистрацию прибытия и регистрацию ухода самостоятельно после первого дня? Если нет, то кто будет отвечать за это?

Контракт учащегося на участие в Программе заботы и успеха

Я, _____, соглашаюсь участвовать в Программе заботы и успеха.
(имя учащегося)

Я буду работать над следующими целями:

1. _____
2. _____
3. _____

Я буду работать с _____ для отслеживания моего прогресса.
(имя координатора Программы заботы и успеха)

Я понимаю, что мои учителя будут ежедневно заполнять отчет, и он будет проверяться в начале и в конце дня _____.
(имя координатора Программы заботы и успеха)

Я понимаю, что смогу получить награду в конце каждой недели, если достигну поставленных передо мной целей. В качестве списка наград, я бы хотел(а) выбрать следующее:

1. _____
2. _____
3. _____

Я попытаюсь делать все возможное для достижения этих целей каждый день.

Подпись учащегося

Дата

Я сделаю все от меня зависящее, чтобы помочь _____ достигнуть его/ее цели каждый день.
(имя учащегося)

Подпись координатора Программы заботы и успеха

Подпись родителя

Соглашение между учащимся и учителем об участии в Программе заботы и успеха

Обязанности учащегося:

1. Помнить о регистрации прибытия и регистрация ухода у координатора Программы заботы и успеха:
 - a. Утренняя «регистрации прибытия» у _____ в каб. _____.
(координатор Программы заботы и успеха)
 - b. Дневная «регистрация ухода» у _____ в каб. _____.
(координатор Программы заботы и успеха)
2. Дождаться своей очереди для встречи с координатором Программы заботы и успеха.
3. Вести записи в ежедневном табеле баллов.
4. Быть в безопасности по пути в кабинет _____.
5. Приносить ежедневно подписанный домашний отчет.

Обязанности учителя:

1. Своевременно предоставлять оценку.
2. Напоминать о необходимости регистрации прибытия и регистрация ухода у координатора Программы заботы и успеха.
3. Обеспечить поддержку и поощрение учащегося.
4. Обеспечить оперативные данные координатору Программы заботы и успеха.

Обязанности координатора Программы заботы и успеха:

1. Регистрировать прибытие и уход учащихся каждый день.
2. Предоставление ежедневных таблиц баллов и домашнего отчета учащимся.
3. Поддержка учащегося, при необходимости, и ежедневное награждение учащихся за успехи.
4. Оперативно предоставлять учителям информацию.

Подпись, координатор Программы заботы и успеха Дата

Подпись, Учитель Дата

Подпись, Учащийся Дата

Информация для учителей учеников, находящихся в Программе заботы и успеха

1. Программа заботы и успеха состоит из следующих компонентов:
 - Утренняя «регистрация прибытия» у _____ в кабинете _____.
 - Обратная связь учителя 3-5 раз каждый день.
 - Послеобеденная «регистрация ухода» у _____ в каб. _____.
 - Ежедневный домашний отчет для родителей учащегося.
2. Каждое утро учащийся будет проходить прямо в кабинет _____ для регистрации. Учащийся получает свой ежедневный табель баллов. Помимо этого он возвращает ежедневный домашний отчет. Если учащийся приходит в класс до регистрации прибытия, напомнить ему о необходимости пройти в кабинет _____.
3. В течение дня вы будете предоставлять вашу обратную связь в форме баллов. «3» обозначает отличную работу, «2» обозначает «ОК», и «1» означает трудности. Учителю нужно своевременно проставлять баллы в таблице учащегося и предоставлять конкретную устную обратную связь об отметке.
4. В конце дня учащийся проходит в кабинет _____ для регистрации ухода. Поскольку есть несколько учащихся, требующих регистрации ухода, отправляйте учащегося в приемлемое время. Затем учащийся возвращает свой ежедневный табель баллов, баллы фиксируются и заполняется домашний отчет.
5. Данные будут регулярно заноситься в график. Свяжитесь с _____, если вам покажется, что программа не работает или если у вас есть иные вопросы.

Типичные проблемы и их решение

1. Учащийся забывает про «регистрацию прибытия».

Это очень распространено, особенно среди младших учащихся. Если учащийся приходит в школу, но забывает про регистрацию прибытия, направьте его/ее в кабинет _____. Важно, чтобы учащийся зарегистрировал свое прибытие. Если проблема становится постоянной (2-3 дня в неделю), свяжитесь с _____ и мы предложим вам план.

2. Учащийся теряет ежедневный табель баллов.

Выберите место в классе для хранения табеля. Вы можете также прикрепить табель к парте учащегося. Устно напомните учащемуся «не забыть свой табель». Не разрешайте учащемуся уносить табель на обед или перемену, кроме случаев, когда это необходимо. Начните новый табель (в вашем пакете документов).

3. Учащийся «теряет» табель, если у него был плохой день.

Если учащийся утверждает, что табель утерян после того, как у него/нее был плохой день, начните новый табель. Если вы помните оценки, которые вы ставили ранее, запишите их в новый табель. Держите табель у себя в течение оставшегося времени дня, ненадолго встречайтесь с учащимся для оценки и обратной связи.

4. Учащийся опаздывает в школу.

Начните табель (из пачки) тогда, когда учащийся придет, объясните, что вы начинаете табель и что он может сдать домашний отчет во время регистрации ухода.

5. Учащийся злится и выбрасывает табель или рвет его.

Не продолжайте табель в этот день. Объясните, что наличие табеля – это особая привилегия и что учащиеся не должны уничтожать его. Учащемуся все же нужно зарегистрировать свой уход в конце дня, если это возможно.

Информация о регистрации прибытия и ухода для координаторов Программы заботы и успеха

Цель первых пяти дней Программы заботы и успеха заключается в ознакомлении учащегося, родителей и учителей с Программой и знакомство учащегося с успехом.

1. Учащийся должен понимать применение ежедневного табеля баллов и систему награждения баллами.
2. Учащийся пользуется ежедневным табелем баллов в течение дня и получает баллы за положительное поведение. Учащийся получает отметку во время регистрации ухода за использование записей. Данная отметка не зависит от поведения в течение дня. Учащийся тратит баллы не реже одного раза в неделю.
3. Учителя и все, задействованные в Программе заботы и успеха, оказывают поддержку, поощряют учащихся и ведут себя позитивно с ними в течение дня.
4. Координатор Программы заботы и успеха, который регистрирует уход в конце дня, использует страницу счета Программы заботы и успеха для ведения записей о полученных баллах ежедневно и заполняет домашний отчет, который отсылается домой родителям учащегося.
5. Родители узнают, как идут дела у учащихся каждый день при получении домашнего отчета.

Обучение учащихся участию в Программе заботы и успеха

Целью плана данного урока является обучение новичков Программе заботы и успеха, ее ожиданиям и получению обратной связи. Вы покажете учащимся множество способов увидеть, услышать и соответствовать ожиданиям правильным способом и приведете несколько примеров того, чего не следует делать. Уделите этому около 15 минут и покажите копию ежедневного табеля Программы заботы и успеха.

Первый шаг: Расскажите учащимся о Программе и дайте краткие пояснения о том, о чем вы будете говорить. Скажите что-то вроде:

«Сегодня мы узнаем о Программе заботы и успеха. Она поможет вам достичь лучших успехов в школе. Сегодня мы попрактикуемся в достижении успеха и вы сможете заработать свои первые баллы».

Второй шаг: Покажите учащимся Ежедневный табель отчета Программы заботы и успеха и, начиная сверху, пройдите по всем частям табеля. Опишите значение каждого балла за каждое ожидание. Вы можете сказать что-то вроде:

«Это ежедневный табель отчета Программы заботы и успеха. Посмотрите, что в нем есть: этические правила школы и несколько цифр. Эти цифры - 1, 2 и 3 - означают:

- 3 - вы отлично выполнили работу, связанную с тем, чтобы быть «в безопасности, ответственным и уважительным» (вставить этические правила вашей школы).
- 2 - вы справились с тем, чтобы быть «в безопасности, ответственным и уважительным» хорошо (вставить этические правила вашей школы).
- 1 - у вас были трудности с тем, чтобы быть «в безопасности, ответственным и уважительным» (вставить этические правила вашей школы).

Попросите учащихся показать вам, что означает быть «в безопасности, ответственным и уважительным» (вставить этические правила вашей школы). Похвалите за демонстра-

цию ожиданий и обведите 3 в Ежедневном таблице отчета Программы заботы и успеха в качестве примера. Попрактикуйте также и другие поведенческие ожидания, чтобы помочь учащимся понять, как будет работать программа.

Третий шаг: Покажите, как добавляются баллы для получения итогового балла за день и какой будет цель учащегося. Более подробно объясните данный раздел учащимся постарше. Расскажите им о том, что каждый день им нужно будет забирать их Ежедневный таблицу отчета Программы заботы и успеха до школы, в кабинете _____, и что они будут возвращать его в конце дня в кабинет _____.

Четвертый шаг: Покажите учащимся домашний отчет Программы заботы и успеха, включая раздел для подписи родителей. Скажите им, что они будут забирать домашний отчет Программы заботы и успеха каждый день, чтобы показать его родителям/опекунам, и принести его назад с подписью одного из родителей/опекунов на следующий день.

Пятый шаг: Покажите учащимся кабинет, где они будут регистрировать свое прибытие и забирать Ежедневный таблицу отчета Программы заботы и успеха в начале школьного дня и куда будут возвращать подписанную копию в конце школьного дня.

Шестой шаг: Покажите учащимся, что происходит, когда они регистрируют уход и как они получают награду. Попросите учащихся повторить, где они будут регистрировать прибытие на следующее утро, где они будут регистрировать уход, и что происходит, если они достигают своих целей. Хорошенько похвалите за повторение этого и исправьте любое недопонимание.

Ежедневный таблицу отчета Программы заботы и успеха

**Каждая школа может адаптировать данную форму, сделав ее
подходящей для их типичного школьного дня.**

Имя: _____

Дата: _____

3 = отлично

2 = ОК

1 = трудности

	Безопасно	Ответственно	Уважительно
Регистрации прибытия	3 2 1	3 2 1	3 2 1
До перемены	3 2 1	3 2 1	3 2 1
До обеда	3 2 1	3 2 1	3 2 1
До перемены в середине занятий	3 2 1	3 2 1	3 2 1
Регистрация ухода	3 2 1	3 2 1	3 2 1
Цель на сегодня		Всего баллов за сегодня	

Комментарии:

Данные регистрации учащегося в Программе заботы и успеха

Имя: _____

Дата: _____

Дата	День	Полученные баллы	Возможные баллы	% баллов	Цель достигнута?

Домашний отчет Программы заботы и успеха

Имя: _____

Дата: _____

Моя сегодняшняя цель: _____

Я достиг цели сегодня _____ у меня был тяжелый день

То, что я сделал, действительно хорошо: _____

То, над чем я поработаю завтра: _____

Комментарии:

Родитель/опекун

Подпись: _____

Комментарии:

Родитель/опекун

Ежедневно:

- Когда ваш ребенок достигает поставленных перед ним/ней целей, признавайте его/ее усилия по хорошему поведению в школе.
- Когда ваш ребенок не достигает своих целей, воздержитесь от дальнейших наказаний, у него/нее будет еще возможность завтра.

Еженедельно:

- По возможности, организуйте особое угощение, мероприятие или дополнительные привилегии, если ваш ребенок использовал домашний отчет Программы заботы и успеха для информирования вас о своем прогрессе в течение недели.

Советы координаторам Программы заботы и успеха по обеспечению обратной связи с учащимися в ходе Программы заботы и успеха

Используйте данный список в качестве примера.

То, что можно сказать при регистрации прибытия...

- Молодец! Ты принес свой домашний отчет Программы заботы и успеха.
- Ты снова вовремя, молодец!
- Я рад (а) видеть тебя!
- Кажется, ты готов для хорошего начала дня.
- Хорошего начала!
- Ты сегодня очень хорошо выглядишь!
- Кажется, что ты рад быть здесь сегодня утром.
- Спасибо, что пришел для регистрации прибытия.
- Кажется, у тебя были прекрасные выходные!
- Мы скучали по тебе вчера (если учащийся отсутствовал). Приятно видеть тебя сегодня.

То, что можно сказать при регистрации ухода....

- У тебя был отличный/фантастический/потрясающий день!
- Ты близок к цели, я горжусь тобой.
- Твоя мама/папа будет гордиться тобой.
- Ты действительно хорошо поработал!
- Ты хороший ученик!
- Ты достиг цели! Молодец!
- Кажется, сегодня было не очень хорошо, но уверен, завтра у тебя все получится.
- Я знаю, что день был тяжелый, спасибо за то, что пришел для регистрации ухода.
- У нас у всех бывают тяжелые дни, я знаю, что ты все сделаешь завтра.
- Ты выглядишь расстроенным, что случилось?*

*Если учащийся выглядит расстроенным, уделите несколько минут, чтобы «просто выслушать».

- Выглядит так, как будто у тебя были неприятности сегодня. Я знаю, ты можешь все исправить завтра.

Запись еженедельных баллов ВСЕХ учащихся из Программы заботы и успеха для использования координаторами Программы заботы и успеха

Заполняется ежедневно.

Месяц: _____ Неделя: _____

Имя ученика	День недели	Прибытие зарегистрировано?	Домашний отчет подписан?	Достигнута ли цель при регистрации ухода?	Всего баллов, полученных за сегодня
1.	П	ДН	ДН	ДН	
	В	ДН	ДН	ДН	
	С	ДН	ДН	ДН	
	Ч	ДН	ДН	ДН	
	П	ДН	ДН	ДН	
2.	П	ДН	ДН	ДН	
	В	ДН	ДН	ДН	
	С	ДН	ДН	ДН	
	Ч	ДН	ДН	ДН	
	П	ДН	ДН	ДН	
3.	П	ДН	ДН	ДН	
	В	ДН	ДН	ДН	
	С	ДН	ДН	ДН	
	Ч	ДН	ДН	ДН	
	П	ДН	ДН	ДН	
4.	П	ДН	ДН	ДН	
	В	ДН	ДН	ДН	
	С	ДН	ДН	ДН	
	Ч	ДН	ДН	ДН	
	П	ДН	ДН	ДН	
5.	П	ДН	ДН	ДН	
	В	ДН	ДН	ДН	
	С	ДН	ДН	ДН	
	Ч	ДН	ДН	ДН	
	П	ДН	ДН	ДН	
6.	П	ДН	ДН	ДН	
	В	ДН	ДН	ДН	
	С	ДН	ДН	ДН	
	Ч	ДН	ДН	ДН	
	П	ДН	ДН	ДН	
7.	П	ДН	ДН	ДН	
	В	ДН	ДН	ДН	
	С	ДН	ДН	ДН	
	Ч	ДН	ДН	ДН	
	П	ДН	ДН	ДН	
8.	П	ДН	ДН	ДН	
	В	ДН	ДН	ДН	
	С	ДН	ДН	ДН	
	Ч	ДН	ДН	ДН	
	П	ДН	ДН	ДН	

ПРИЛОЖЕНИЕ К

Форма запроса помощи

Имя и фамилия лица, нуждающегося в направлении				
Адрес прописки	Дата рождения	Возраст	Пол	Школа, класс
Лицо, делающее перенаправление				
Имя и фамилия	Должность	Адрес Телефон №	Место работы (полностью)	
Данные о родителях ребенка				
Мать	Имя и фамилия	Место жительства	Род занятий	
Отец	Имя и фамилия	Место жительства	Род занятий	
Основания для направления (краткое описание проблемы, частота случаев проблемного поведения)				
Куда нужно направить (комиссия по делам несовершеннолетних, ПНД, центр адаптации несовершеннолетних, соц. службы, псих. служба и т.д.)				
План необходимых действий по отношению к ребенку				
Реагирование ребенка на вторичную, третичную профилактики, меры, предпринятые непосредственно школой				
Имя и фамилия _____				
Дата		Время	Подпись	

ПРИЛОЖЕНИЕ I

Отчет о комплексной оценке потребностей ребенка (Приложение № 7 (б) к Приказу № 907 Министерства здравоохранения РК)

<p>Информация о ребенке и его / ее семье Данные о семье, ребенке и других домочадцах: имя и фамилия, возраст, адрес, род занятий, номер телефона, адрес электронной почты</p>
<p>Причины для проведения комплексной оценки Опишите причины и проблемы обращения за помощью</p>
<p>Дата комплексной оценки, имя ответственного лица, другие лица, привлеченные к оценке нужд ребенка (подробно опишите в свободной форме):</p>
<p>Общая характеристика семейной истории и предыдущих вмешательств (если таковые имелись). Опишите в хронологическом порядке все основные семейные события, проблемы и случаи получения семьей поддержки.</p>
<p>Здоровье ребенка и его развитие Опишите физическое и эмоциональное здоровье ребенка, соответствует ли уровень развития возрасту, эмоциональное и поведенческое развитие, личность, отношения с членами семьи и другими людьми, социальный внешний вид (как ребенок выглядит) и навыки ребенка –самостоятельному уходу за собой.</p>
<p>Родительский уход за ребенком / детьми Опишите умения и навыки родителей по обеспечению безопасности и развития ребенка, надлежащему уходу и эмоциональному развитию, контролю ребенка и обеспечению стабильности. Опишите понимание ситуации родителями и опекунами, их желание и чувства по отношению к положительным изменениям.</p>
<p>Условия проживания ребенка и непосредственного окружения Анализ роли родственников и друзей, доступ ребенка и его / ее семьи к местным ресурсам и услугам. Описание окружающей среды ребенка, включая его / ее условия жизни, род занятий родителей и информацию о доходах семьи.</p>
<p>Анализ текущей ситуации (социальным работником) Сильные и слабые стороны семьи (что оказывает положительное влияние на ребенка?) Причины для беспокойства, возможная угроза или риски для ребенка Возможные последствия для ребенка в настоящем и в будущем Реакция родителей / опекунов на данные беспокойства, проблемы и необходимость их решения Способность обеспечить безопасность ребенка и удовлетворить его / ее потребности (опишите подробно) Способность родителей изменить ситуацию при поддержке и без поддержки Необходимая помощь ребенку и его / ее семье (опишите подробно)</p>
<p>Рекомендации</p>
<p>Подпись и комментарии семьи</p>

ПРИЛОЖЕНИЕ М

Индивидуальный план поддержки ребенка (в том числе по поддержке семьи) (приложение № 7 (г) к Приказу № 907 Министерства здравоохранения РК)

Имя и фамилия родителей или опекунов _____

Личные данные (возраст, социальный статус, контактные данные) _____

Имя и фамилия ребенка _____

Личные данные (возраст, пол и место проживания) _____

Дата отчета _____

Основные потребности ребенка и семьи: (потребности в развитии, семейном уходе, умения и навыки родителей по обеспечению потребностей ребенка) _____

Участие других специалистов в поддержке семьи (имя и фамилия, организации, контактные данные) _____

План действий:				
№	Действие	Когда	Ответственное лицо	Детали реализации действия

Предложения, комментарии: _____

Подпись социального работника (лица, ведущего дело) _____

1. Рассмотрение индивидуального плана опеки/ухода

Дата и участники заседания по рассмотрению дела: _____

Пересмотренный план действий:				
№	Действие	Когда	Ответственное лицо	Детали реализации действия

Имена и подписи участников заседания по рассмотрению дела: _____